

Working for the future

A hand is shown holding a single green puzzle piece that has a grass-like texture. The puzzle piece is being held over a miniature cityscape that includes several tall skyscrapers and wind turbines. The background is a soft, out-of-focus green field, suggesting a natural or sustainable environment. The overall scene conveys a message of building a sustainable future through strategic actions.

Hållbarhetsrapport
för REMONDIS Maintenance & Services Sweden AB
inklusive dotterbolag
2025

Innehåll

	VD-ord _____	4			
1	REMONDIS Maintenance & Services Sweden AB och dess dotterbolag _____	6	3	Dubbel väsentlighetsanalys _____	20
	1.1 Inledning _____	7			
	1.2 Beskrivning av vår koncern _____	8			
	1.3 Allmän grund för hållbarhetsrapport _____	10			
	1.4 Vår värdekedja _____	11			
	1.5 Vårt strategiska ramverk och hållbarhetsinriktning _____	13			
	1.6 Vår syn på hållbarhet _____	15			
	1.7 Väsentliga förändringar under året _____	16	4	Väsentliga hållbarhetsområden _____	25
2	Metod och beräkningsprinciper _____	17		4.1 Miljö _____	27
	2.1 Datakällor, avgränsningar och kvalitetsnivåer _____	19		4.1.1 Klimat och energi _____	27
	2.2 Förändringar i rapporteringsmetodik 2025 _____	19		4.1.2 Miljöföroreningar _____	34
				4.1.3 Vattenresurser och marina resurser _____	35
				4.1.4 Biologisk mångfald och ekosystem _____	36
				4.1.5 Cirkulär ekonomi _____	37
				4.2 Socialt _____	39
				4.2.1 Den egna arbetskraften _____	40
				4.2.2 Arbetstagare i värdekedjan _____	46
				4.3 Styrning _____	49

5

Våra mål och framtidsplaner _____ 55

5.1 Utveckling av VSME-mått och vår framtida
rapportering _____ 56

5.2 Långsiktiga ambitioner inom miljö, socialt
och styrning _____ 57

5.3 Kontakt _____ 58

Bilagor _____ 59

Bilaga 1: Förteckning bolag och siter
inkl. känsliga områden _____ 60

Bilaga 2: VSME-index _____ 63

Bilaga 3: Sammanställning av hållbarhetsnyckeltal _____ 67

VD-ord

2025 har varit ett år då vi fortsatt att växa samman som koncern – organisatoriskt, affärsmässigt och inte minst hållbarhetsmässigt. Vi tar avgörande steg som stärker vår konkurrenskraft och skapar långsiktigt värde för våra kunder, medarbetare och vårt samhälle. Det har varit ett år med högt tempo och ett starkt engagemang från hela organisationen. Nu står vi bättre rustade för en hållbar framtid.

Säkerheten först – positiv trend men fortsatt arbete

Olyckstrenden fortsätter att utvecklas positivt, även om vi inte fullt ut når våra mål. Statistiken visar på positiva beteendeförändringar; dagliga säkerhetsgenomgångar, en än mer aktiv säkerhetsdialog och frekvent identifiering och rapportering av risker – som en självklar del av vårt dagliga arbete. Det här är viktiga insikter. Aktiv rapportering innebär att vi ser mer – och kan förebygga mer.

En koncern i tydlig riktning – starkare tillsammans

2025 är också ett starkt ekonomiskt år. Integrationsarbetet börjar ge effekt och våra gemensamma processer, system och arbetssätt skapar stabilitet och effektivitet. Alla bolag arbetar nu i samma affärssystem, med harmoniserade HR-processer och i en gemensam IT-miljö. Det ger oss bättre styrning och en plattform för framtida tillväxt.

Vi har samtidigt stärkt vårt gemensamma ledningssystem. Samtliga verksamheter inom RMS Sweden omfattas nu av certifiering enligt ISO 9001, ISO 14001 och ISO 45001 och under året påbörjades arbetet med att inkludera XERVON Sweden AB i samma system. Det skapar tydligare ansvar, enhetligare arbetssätt och bättre möjligheter att följa upp kvalitet, miljö och arbetsmiljö i hela koncernen.

Årets dubbla väsentlighetsanalys, som omfattar både vår påverkan på omvärlden och vilka hållbarhetsfrågor som kan påverka verksamheten, har gett oss viktiga insikter om var vår påverkan är som störst. Resultaten visar att underentreprenörer, bemanning och inlåning av personal står för en betydande del av både vår klimatpåverkan och vår sociala påverkan, och blir därför ett fortsatt prioriterat område. Analysen visar också att fordon, maskiner och inköp utgör stora delar av våra totala utsläpp, samt att datakvaliteten inom inköp och värdekedjan behöver stärkas. Dessa konkreta resultat ger oss en tydlig riktning för det fortsatta hållbarhetsarbetet och säkerställer att vi fokuserar där vi gör störst skillnad.

Kunderna ger oss högsta betyg

Vi har fortsatt mycket hög kundnöjdhet – en av våra största styrkor, och en tydlig bekräftelse på professionalismen i hela organisationen. Vårt fokus på hållbarhet, säkerhet, ordning och reda och en transparent kommunikation skapar trygghet och starka, långsiktiga relationer.

Med siktet inställt på 2026


2025 har varit året då vi byggt grunden. 2026 blir året då vi ökar stabiliteten – inom hållbarhet, säkerhet, kvalitet och affärsutveckling. Med gemensamma system, gemensam rapportering och en tydlig strategi har vi nu förutsättningarna att ta nästa steg: att fortsätta växa, fortsätta integrera och fortsätta öka värdet för kunder och samhälle.

Tack till alla medarbetare, kunder och partners för ert engagemang, ert förtroende och ert bidrag till ett av våra starkaste år hittills. Tillsammans fortsätter vi att bygga en säker, hållbar och konkurrenskraftig koncern.



Christer Hedberg

VD



Jürgen Lennertz

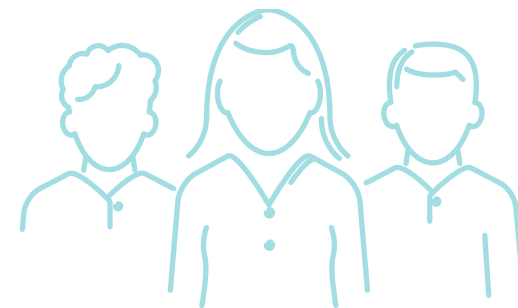
Styrelseordförande

REMONDIS Maintenance & Services Sweden AB

1 |

REMONDIS Maintenance & Services Sweden AB inklusive dotterbolag





1.1 Inledning

REMONDIS Maintenance & Services Sweden AB, även refererat till som RMS Sweden, är moderbolag i en svensk koncern som erbjuder specialisttjänster inom industrisanering, ställningsmontage, väderskydd och vattenbilning. Genom våra bolag samlar vi teknisk kompetens och erfarenhet från arbete i krävande miljöer där säkerhet, kvalitet och efterlevnad av regler alltid är grundläggande.

Vi arbetar nära våra kunder och levererar projekt- och platsbundna tjänster som utförs direkt ute på anläggningarna – ofta i samband med underhållsstopp och andra komplexa projekt inom energi-, bygg- och infrastruktursektorn. Våra uppdrag kräver noggrann planering, tät samordning och ett nära samarbete med kunder, leverantörer och andra aktörer i värdekedjan för att genomföras säkert och effektivt.

Vår verksamhet är personalintensiv och vi sysselsätter strax under 1 000 medarbetare i Sverige, exklusive det associerade bolaget XERVON Sweden AB. Genom våra tjänster möjliggör vi säkra underhållsåtgärder och bidrar till att förlänga livslängden på kunders anläggningar och utrustning. Därmed stödjer vi våra kunders arbete med driftsäkerhet, resurseffektivitet och minskad miljöpåverkan.

Säkerhet och en god arbetsmiljö är självklara delar av vår kultur. Arbetet omfattar både egna och inlånade medarbetare samt våra samarbetspartners. Genom vårt systematiska arbete med ledarskap, riskmedvetenhet och säkerhetskultur strävar vi efter att upprätthålla höga standarder och skapa trygga arbetsförhållanden i varje projekt.



Anställda:
967



FTE:
788,21

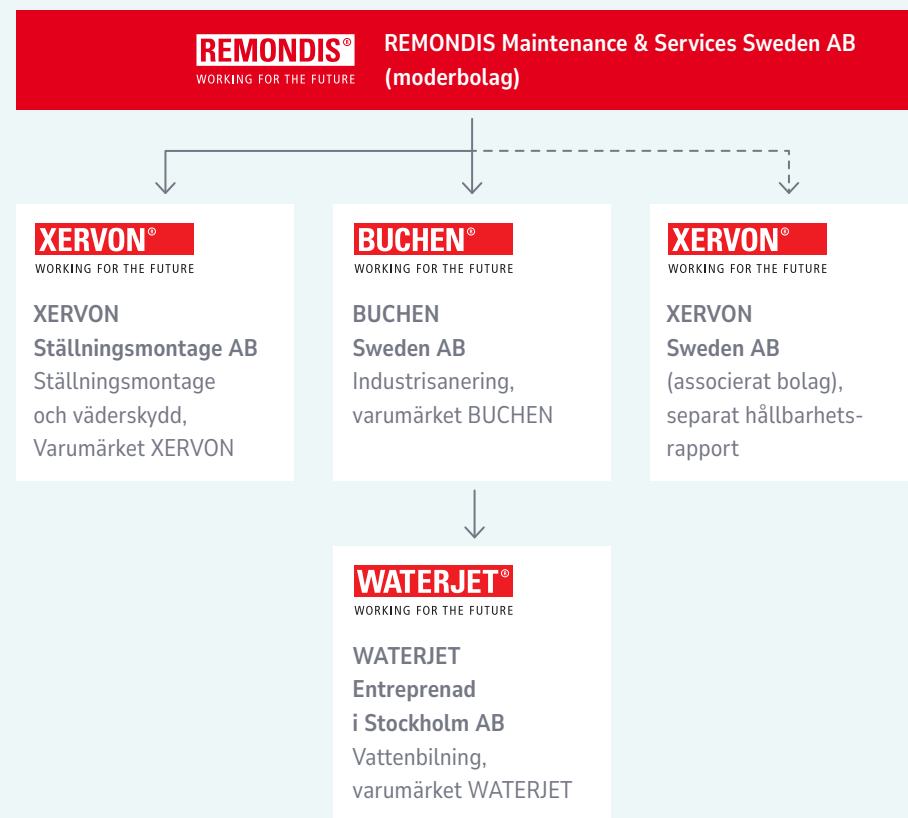


Omsättning:
1 501 790 tkr

1.2 Beskrivning av vår koncern

RMS Sweden bildades 2022 för att samla och leda våra svenska verksamheter inom ställningsmontage, väderskydd och industrisanering. Bolaget ägs av REMONDIS Maintenance & Services International GmbH och är moderbolag i den svenska koncernen med dotterbolagen XERVON Ställningsmontage AB, BUCHEN Sweden AB och WATERJET Entreprenad i Stockholm AB (dotterbolag till BUCHEN Sweden AB). En separat hållbarhetsrapport upprättas för det associerade bolaget XERVON Sweden AB, som sedan 2023 är operativt integrerat i verksamheten men fortsatt utgör en juridiskt fristående enhet.

Figur 1.
Bolagsstruktur



Moderbolaget

REMONDIS Maintenance & Services Sweden AB (org.nr 559388-6384)

Vårt moderbolag ansvarar för koncernens övergripande styrning, strategi och samordning. Här finns de centrala stödfunktionerna inom HR, IT, QHSE, ekonomi, controlling, kommunikation, inköp och juridik. I bolaget säkerställer vi gemensamma arbetssätt och riktlinjer, också inom arbetsmiljö, säkerhet och hållbarhet.

BUCHEN Sweden AB (org.nr 556064-3164)

BUCHEN bedriver industrisanering och tekniskt underhåll av process- och produktionsanläggningar. Våra tjänster omfattar bland annat högtrycksrengöring, sug- och spoltjänster, blästring samt rengöring av tankar och processutrustning. Verksamheten bidrar till driftsäkerhet, renare processer och en resurseffektiv användning av våra kunders anläggningar.

WATERJET Entreprenad i Stockholm AB (org.nr 556957-3578)

På WATERJET är vi specialiserade på vattenbilning, vattenblästring och betongreparationer för bygg-, anläggnings- och infrastrukturprojekt. Metoderna används vid reparation och förberedelse inför förstärkning eller nygjutning.



XERVON Ställningsmontage AB (org.nr 556393-2838)

XERVON Ställningsmontage erbjuder ställningsmontage och väderskydd för industri-, bygg- och infrastrukturprojekt. Arbetet utför vi hos kund och det omfattar planering, dimensionering och installation i miljöer med höga krav på säkerhet, logistik och tidsstyrning.

XERVON Sweden AB (org.nr 556462-6611, associerat bolag)

XERVON Sweden AB är ett associerat bolag där vi i koncernen har operativ kontroll men juridiska och skattemässiga förutsättningar motiverar klassificeringen som associerat. I bolaget bedriver vi ställningsverksamhet i nära samverkan med övriga koncernen men redovisar hållbarhetsinformation i en separat hållbarhetsrapport.

1.3 Allmän grund för hållbarhetsrapport

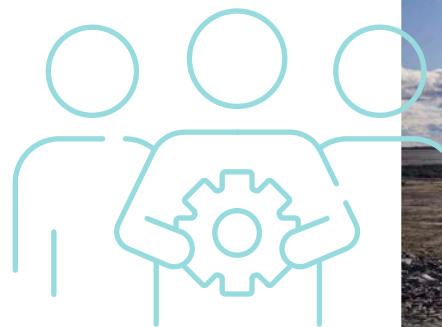
Denna hållbarhetsrapport avser REMONDIS Maintenance & Services Sweden AB (org.nr 559388–6384) och dess dotterbolag för perioden 1 januari–31 december 2025. Rapporten är upprättad på koncernnivå och beskriver verksamhetens väsentliga miljömässiga, sociala och styrningsrelaterade frågor, påverkan och resultat.

Rapporten baseras på EU-kommissionens rekommendation om en frivillig standard för hållbarhetsrapportering för små och medelstora företag (VSME). Redovisningen eftersträvar att följa VSME-standardens struktur och principer för att stärka transparens, förbättra jämförbarheten och möjliggöra en mer systematisk uppföljning över tid. Vilka datapunkter som omfattas framgår av VSME-indexet i bilaga 2.

Arbetet med rapporten har genomförts i en tvärfunktionell process mellan ledning och centrala stödfunktioner. Datainsamling och sammanställning har kvalitetssäkrats av ledningen, och rapporten fastställs av styrelsen. Syftet är att skapa ett tillförlitligt underlag för styrning och prioritering av hållbarhetsfrågor samt att stärka transparens gentemot intressenter.

Hållbarhetsrapporten omfattar RMS Sweden och dess dotterbolag. Det associerade bolaget XERVON Sweden AB omfattas inte, då verksamheten redovisas i en separat hållbarhetsrapport.





1.4 Vår värdekedja

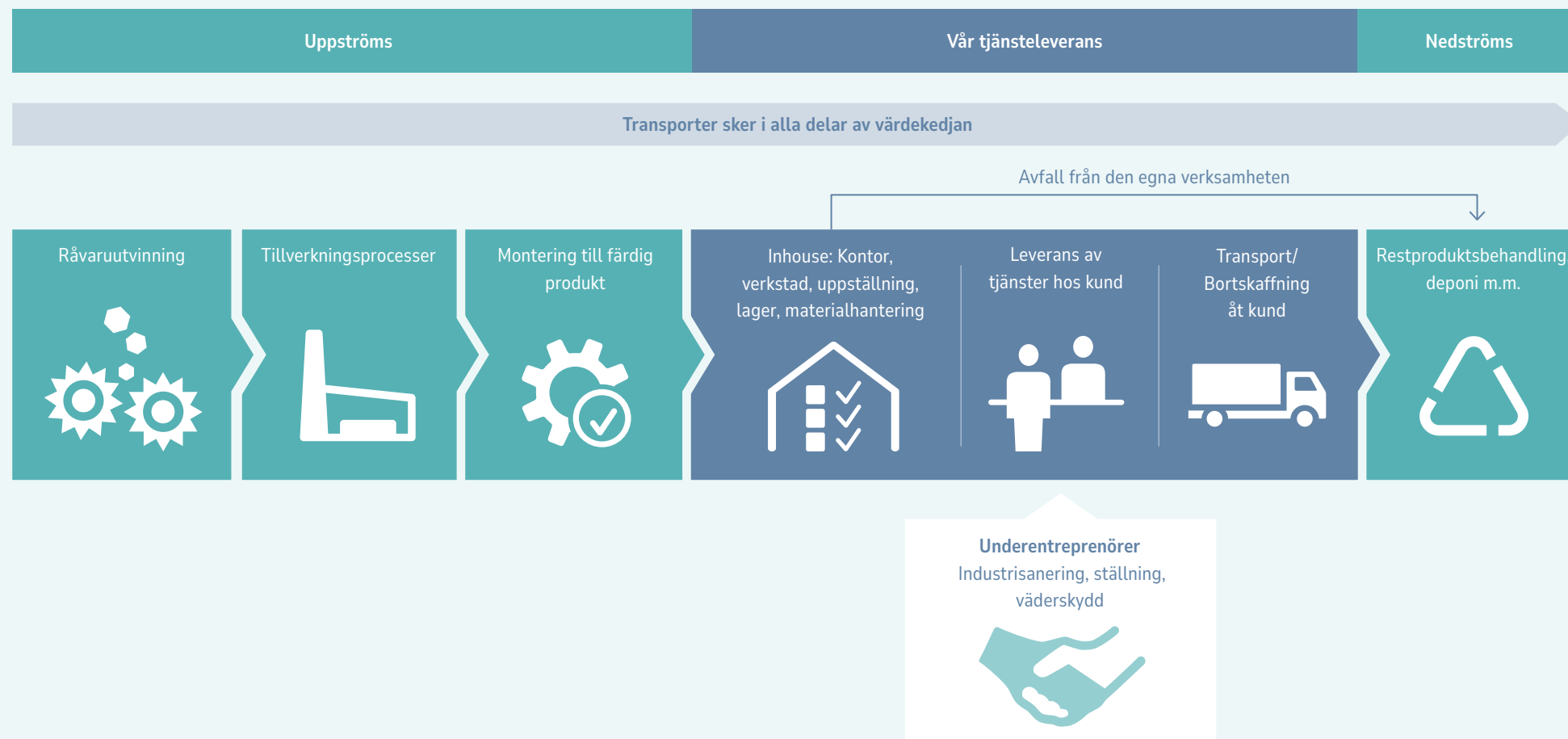
Koncernens verksamhet är tjänstebaserad och utförs huvudsakligen på plats hos kund inom industri, energi, bygg och infrastruktur. Våra uppdrag omfattar planering, genomförande och uppföljning i kundernas anläggningar och projektmiljöer. Det innebär att hållbarhetsfrågorna ofta är kopplade till hur arbetet organiseras och genomförs i praktiken.

Vi har i koncernen cirka 3 300 leverantörer, huvudsakligen svenska aktörer. Ett mindre antal leverantörer samt bemannings- eller inlåningsleverantörer har sitt säte i andra europeiska länder, främst i Polen, Litauen, Tjeckien och Slovakien, vilket är vanligt förekommande inom ställningsbranschen och vissa industrirelaterade tjänster. Dessa aktörer utgör en liten del av vår totala leverantörsbas och ingår i koncernens samlade arbete med leverantörsstyrning och riskbedömning.

Den mest betydelsefulla delen av leverantörsbasen utgörs av underentreprenörer, bemanningsleverantörer och inlåning, eftersom dessa kategorier är centrala för att säkerställa tillgång till kompetens och resurser i projekten. De är även väsentliga ur ett hållbarhetsperspektiv, vilket framkommit i den dubbla väsentlighetsanalysen. Under 2025 har koncernen fortsatt införandet av en riskbaserad strategi för due diligence i värdekedjan (dvs. arbetet med att identifiera och hantera risker bland våra leverantörer), med särskilt fokus på bemannings- och inlåningsleverantörer där riskerna bedöms vara störst. Implementeringen genomförs successivt och prioriteras utifrån risknivå, i takt med att data, systemstöd och organisatoriska resurser utvecklas.

Nedströms skapar våra tjänster värde genom att minska risker hos kund. Industrisanering, vattenbilning, ställningsmontage och tekniskt underhåll bidrar till renare processer, säkra underhållsstopp och förlängd livslängd på tekniska anläggningar och infrastruktur. Genom säkra och effektiva arbetsmetoder kan vi förebygga utsläpp, minska driftstörningarna och stärka driftsäkerheten i våra kunders verksamhet.

Figur 2.
Värdekedja



Figuren illustrerar koncernens värdekedja från uppströms till nedströms. Uppströms omfattar leverantörer av material, utrustning, bemanning och inlåning, där resurser och kompetens tillförs projekten. Den mellersta delen beskriver den operativa kärnverksamheten – planering, genomförande och uppföljning av tjänster på plats hos kund. Nedströms visar de effekter tjänsterna skapar hos kund, såsom säkra arbetsmiljöer, renare processer och förlängd livslängd på anläggningar



GLOBALA MÅLEN för hållbar utveckling



1.5 Vårt strategiska ramverk och hållbarhetsinriktning

I vårt strategiska ramverk förenas långsiktig affärsutveckling med ansvar för miljö, arbetsmiljö och samhällspåverkan. Ramverket omfattar områden som affärsutveckling, klimat, resurseffektivitet, hälsa och säkerhet, medarbetare och styrning och utgår från de områden som vi identifierat som väsentliga i den dubbla väsentlighetsanalysen.

Arbetet är kopplat till FN:s globala mål för hållbar utveckling. I koncernen arbetar vi idag aktivt med nio av de 17 målen och bidrar indirekt till ytterligare sex, bland annat genom tjänsteleverans, krav på leverantörer, arbetsmiljöarbete och metodutveckling.

Genom WORKING FOR THE FUTURE uttrycker vi vår ambition att kombinera affärsmässig utveckling med ett starkt hållbarhetsansvar och att bidra till kundernas hållbarhetsarbete genom säkra, effektiva och miljömässigt ansvarsfulla tjänster.



STRATEGIER

AFFÄRSUTVECKLING

Vi driver långsiktig, lönsam och hållbar tillväxt genom att utveckla rätt erbjudande, starka kundrelationer och effektiva arbetsätt. Strategin stärker vår marknadsposition och säkerställer att affären utvecklas i takt med kundernas behov.

I enlighet med FN:s globala hållbarhetsmål



KLIMAT

Vi bidrar till minskad klimatpåverkan genom att stärka våra kunders kapacitet, effektivitet och livslängden på deras anläggningar. Genom hållbara lösningar minskar vi vår resursförbrukning och de utsläpp vi ger upphov till i hela värdekedjan.

I enlighet med FN:s globala hållbarhetsmål



HÄLSA & SÄKERHET

Vi skapar säkra, hälsosamma och hållbara arbetsmiljöer genom ett strukturerat och förebyggande arbetsmiljöarbete. Strategin stärker säkerhetskulturen och minskar risker för olyckor och ohälsa i hela organisationen.

I enlighet med FN:s globala hållbarhetsmål



MEDARBETARE

Vi skapar en långsiktigt hållbar, trygg och attraktiv arbetsplats där medarbetare trivs, utvecklas och bidrar till verksamhetens mål. Strategin säkerställer rätt kompetens, ledarskap och förutsättningar för att stärka vår konkurrenskraft över tid.

I enlighet med FN:s globala hållbarhetsmål



MÅL

- _ Branschens bästa hälsa- och säkerhetskultur
- _ Hållbart värdeskapande – finansiell & operativ prestanda
- _ Nöjda kunder
- _ Positiv företagskultur med engagerade medarbetare
- _ Bidra till att bekämpa klimatförändringar



VÄRDERINGAR

- _ Vi jobbar säkert eller inte alls
- _ Teamkänsla – Vi blir bättre tillsammans
- _ Vår viktigaste resurs är våra medarbetare och deras engagemang
- _ Hållbarhet – vi tar ansvar för säkerhet, hälsa, kvalitet och miljö i alla delar av vårt arbete
- _ Kundfokus – Vi behandlar kunder och affärskontakter med respekt och ärlighet, och tillför värde



VISION

Utvidgning av vår marknadsposition och god positionering på de definierade internationella tillväxtmarknaderna med vår tjänsteportfölj.



MISSION

Vi ökar våra nationella och internationella kunders produktivitet genom enskilda och komplexa tjänster utifrån vår tekniska expertkompetens, pålitlighet och flexibilitet.

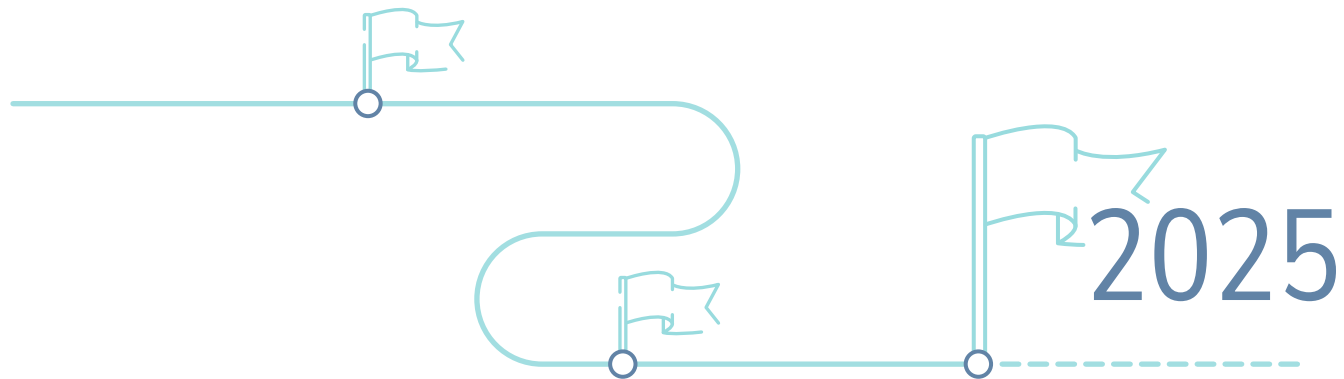
Working
for the
future

1.6 Vår syn på hållbarhet

Hållbarhet är en del av koncernens affärslogik och en förutsättning för att leverera säkra, effektiva och samhällsviktiga tjänster. Vår syn på hållbarhet bygger på att påverkan uppstår i det dagliga arbetet – genom hur vi planerar, genomför och följer upp våra uppdrag i relation till kunder, medarbetare, leverantörer och samhälle.

Det innebär att hållbarhet inte betraktas som ett separat arbete, utan som en integrerad del av verksamhetens utveckling, riskhantering och kvalitet. Fokus ligger på att arbeta säkert och ansvarsfullt, utveckla kompetens, förebygga risker och bidra till att kundernas verksamheter kan bedrivas med hög driftsäkerhet och lägre miljöpåverkan.





1.7 Väsentliga förändringar under året

Under 2025 har vi i koncernen fortsatt arbetet med att integrera och utveckla de svenska verksamheterna. Arbetet omfattar etablering av gemensamma arbetssätt, stödsystem och en successiv konsolidering av verksamheterna.

Integrationen av XERVON Ställningsmontage AB (tidigare BERGNÄSET), som förvärvades 2023, avslutades under 2024. Under 2025 inledde vi nästa fas där ställningsverksamheten samordnas i en gemensam operativ modell tillsammans med det associerade bolaget XERVON Sweden AB. Vi har etablerat en gemensam ledningsgrupp och bolagen arbetar nu i samma affärs- och ekonomisystem. I december 2025 genomfördes det legala namnbytet från BERGNÄSET Ställningsmontage AB till XERVON Ställningsmontage AB.

Vårt arbete med att integrera DELETE-verksamheterna i BUCHEN Sweden AB färdigställdes under våren 2025. Arbetet innebar att processer och arbetssätt harmoniserades och att verksamheterna övergick i koncernens gemensamma systemstöd. Integration av WATERJET Entreprenad i Stockholm AB i koncernens gemensamma systemstöd färdigställdes under hösten 2025. WATERJET kvarstår som dotterbolag till BUCHEN Sweden AB.

Under året har vi fortsatt utvecklingen av koncernens gemensamma ledningssystem. Samtliga av våra verksamheter omfattas nu av certifiering enligt ISO 9001, ISO 14001 och ISO 45001. Integrationen av XERVON Sweden AB in i det gemensamma ledningssystemet påbörjades under hösten 2025 med målsättningen att bolaget ska omfattas vid nästa omcertifiering.

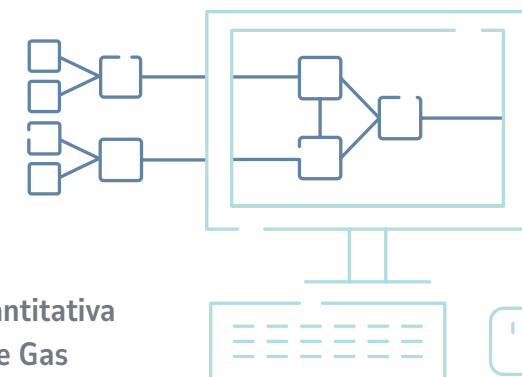
I februari 2025 lämnade vår dåvarande vd sitt uppdrag och fortsatte i rollen som styrelseordförande och ägarrepresentant. Ansvar för REMONDIS Maintenance & Services Sweden AB övertogs av den vd som även leder BUCHEN Sweden AB.

Året har i övrigt präglats av fortsatt konsolidering av strukturer, system och arbetssätt.

2 |

Metod och beräkningsprinciper





Datatäckningen varierar mellan olika områden. För klimatpåverkan och arbetsmiljörelaterade nyckeltal finns kvantitativa uppgifter med relativt god täckningsgrad. Klimatpåverkan har beräknats i enlighet med principerna i Greenhouse Gas Protocol (GHG Protocol) och baseras på erkända emissionsfaktorer från etablerade databaser. När aktivitetsdata saknas används schablonvärden, och i vissa fall beräknas data utifrån mönster i befintlig mätdata.



För energianvändning i vissa hyrda lokaler saknas faktisk förbrukningsdata. Förbrukningsdata har därför uppskattats med schablonvärden baserade på lokaltyp och yta. I delar av värdekedjan är koncernen beroende av information från externa aktörer. När sådana uppgifter saknas eller inte är fullständiga redovisas de för närvarande på en mer övergripande nivå eller som kvalitativa beskrivningar. Databasinsamlingen bygger huvudsakligen på interna system, manuella sammanställningar och etablerade rutiner. Arbetet med att stärka strukturer, processer och systemstöd fortgår för att säkerställa en enhetlig, spårbar och tillförlitlig hållbarhetsrapportering.

Utvecklingen av datakvalitet är en central del av det fortsatta hållbarhetsarbetet, med målet att stegvis förbättra databasinsamling och analys inom samtliga områden. Arbetet prioriteras utifrån de områden som bedöms ha störst påverkan, risker eller möjligheter, och eventuella begränsningar i databasinsamling eller metodik redovisas öppet för att säkerställa transparens och jämförbarhet över tid.

2.1 Datakällor, avgränsningar och kvalitetsnivåer

Rapporteringen omfattar de delar av verksamheten där data är tillgängliga. När fullständiga kvantitativa uppgifter saknas – exempelvis där data är beroende av externa parter som kunder, leverantörer eller hyresvärdar – används kvalitativa beskrivningar eller välgrundade uppskattningar. Avgränsningar baseras på organisatoriska strukturer, systemstöd och datatillgång och redovisas öppet i enlighet med VSME:s principer om transparens och proportionalitet. Ambitionen är att successivt öka täckningsgrad och datakvalitet i takt med att interna processer, systemstöd och rutiner utvecklas och harmoniseras.

2.2 Förändringar i rapporteringsmetodik 2025

Under 2025 har koncernen genomfört flera förändringar i rapporteringsstruktur och metodik som påverkar jämförbarheten över tid. För klimatrapporteringen har 2024 fastställts som nytt basår och beräkningarna har anpassats till GHG Protocol. Eftersom DELETE och WATERJET redovisades separat 2024 men ingår i BUCHEN från och med 2025, har rapporteringen anpassats till den ändrade strukturen. I basårsberäkningarna för CO₂ ingick DELETE och WATERJET dock redan 2024, vilket förklarar att de inte särredovisades där. Jämförelsesiffror för 2024 presenteras i bilaga 3 där så är relevant.

Beräkningen av faktiskt arbetade timmar, som ligger till grund för olycksfallsfrekvens (TRIF och LTIF), har justerats i linje med internationell standard och historiska uppgifter har räknats om där det bedömts nödvändigt.

För energiförbrukning har datatillgången förbättrats genom ett mer systematiskt arbete med att inhämta underlag från hyresvärdar. Där data saknats har schablonvärden baserade på lokalernas yta använts. Detta innebär att ökningen i redovisad energiförbrukning delvis är metodrelaterad.

För Scope 3 har utsläppsberäkningarna påverkats av uppdaterade emissionsfaktorer som införts i samband med beräkningarna för 2025. Förändringen innebär en lägre emissionsfaktor för tjänster från underentreprenörer och medför en metodrelaterad minskning av de redovisade utsläppen. En mer detaljerad beskrivning av beräkningsunderlaget finns i företagets rapport Klimatberäkningar 2025.

Koncernen har även harmoniserat konteringsprinciper mellan bolagen, vilket förbättrat datakvaliteten i de inköpsbaserade beräkningarna och lett till en mer konsekvent klassificering av inköp.

I vissa fall ingår även data från XERVON Sweden AB, då underlag har tagits fram samlat för RMS Sweden-koncernen och associerade bolag. Dessa datapunkter har använts när det inte varit möjligt att separera uppgifter utan att försämra datakvaliteten.

3 |

Dubbel väsentlighetsanalys





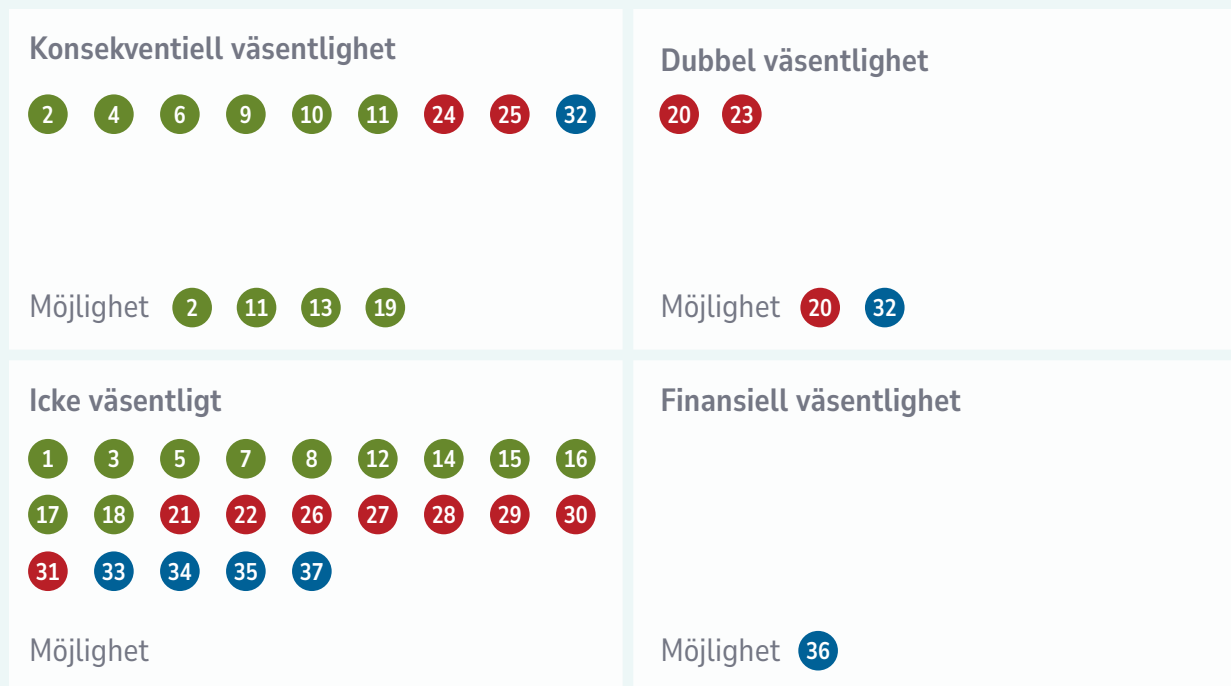
Under 2025 har bolaget genomfört en dubbel väsentlighetsanalys i linje med centrala principer i CSRD och ESRS. Syftet var att identifiera de hållbarhetsfrågor som är mest betydelsefulla för verksamheten – både utifrån vår påverkan på människor och miljö, och utifrån vilka hållbarhetsrelaterade frågor som kan påverka vår finansiella ställning, lönsamhet och långsiktiga utveckling. Analysen omfattar hela värdekedjan.

Arbetet har utgått från samtliga relevanta ESRS-områden inom miljö, sociala frågor och styrning. Vi har identifierat och bedömt potentiell och faktisk påverkan samt risker och möjligheter genom en kombination av befintliga riskanalyser, interna styrdokument, operativ sakkunskap och dialog med extern hållbarhetskompetens.

Påverkansväsentlighet har vi bedömt utifrån sannolikhet och allvarlighetsgrad, där skala, omfattning och återställbarhet vägs samman enligt ESRS vägledning. Finansiell väsentlighet har bedömts genom att analysera sannolikhet och potentiell finansiell effekt av respektive risk och möjlighet. Det har resulterat i en samlad risknivå som utgjort grund för vilka frågor som klassats som väsentliga för oss. De ligger till grund för rapportering, målformulering och utvecklingen av vår styrning och uppföljning.

För att definiera rapportens innehåll har våra resultat översatts till VSME-standarderna genom en tillämplighetsanalys. Den säkerställer att rapporteringen fokuserar på de upplysningar som är relevanta och meningsfulla utifrån våra väsentlighetsbedömningar.

Den dubbla väsentlighetsanalysen kommer att uppdateras löpande i takt med att verksamheten utvecklas, regelverk förändras eller ny information tillkommer.



Finansiell påverkan på oss

Miljö

E1 Klimatförändringar

- 1 Energiförbrukning
- 2 Begränsning av klimatförändringar
- + Möjlighet – Minska kundutsläpp via sanering
- 3 Anpassning till klimatförändringar

E2 Miljöförorening

- 4 Förorening av luft (inkl. buller)
- 5 Förorening av vatten
- 6 Föroreningar av mark
- 7 Förorening av levande organismer
- 8 Ämne som inger betänkligheter
- 9 Ämne som inger mycket stora betänkligheter
- 10 Mikroplast

E3 Vatten & marina resurser

- 11 Vattenuttag hos kund
- + Möjlighet – Effektivt resursutnyttjande
- 12 Marina resurser

E4 Biologisk mångfald & ekosystem

- 13 Direkta påverkansfaktorer som leder till förlust av biologisk mångfald
- + Möjlighet – Sanering återställer/avhjälper
- 14 Konsekvens för arters tillstånd
- 15 Konsekvens för ekosystems omfattning och tillstånd
- 16 Konsekvens för och beroenden av ekosystemtjänster

E5 Cirkulär ekonomi

- 17 Avfall

Figur 4. Dubbel väsentlighetsanalys. Figuren visar hur respektive ämne och underämne enligt ESRS har bedömts utifrån påverkan på människor och miljö samt finansiell väsentlighet. Varje punkt i figuren representerar ett ämne och dess relativa betydelse i respektive dimension.

- 18 Resursinflöden, inklusive resursanvändning
- 19 Resursutflöden relaterade till produkter/tjänster
- + Möjlighet – Sanering, återvinning och cirkularitet

Social

S1 Den egna arbetskraften

- 20 Arbetsvillkor (OHS)
- + Möjlighet – Stark säkerhetskultur
- 21 Likabehandling och möjligheter för alla
- 22 Andra arbetsrelaterade rättigheter (barn-, tvångsarbete m.m.)

S2 Arbetstagare i värdekedjan

- 23 Arbetsvillkor (OHS, arbetstider m.m.)
- 24 Likabehandling och möjligheter för alla
- 25 Andra arbetsrelaterade rättigheter

S3 Berörda samhällen

- 26 Samhällens civila och politiska rättigheter
- 27 Samhällens ekonomiska, sociala & kulturella rättigheter
- 28 Urfolks rättigheter

S4 Konsument & slutanvändare

- 29 Informationsrelaterade konsekvenser för konsument och/eller slutanvändare
- 30 Personlig säkerhet för konsument och/eller slutanvändare
- 31 Social inkludering för konsument och/eller slutanvändare

Bolagsstyrning

G1 Ansvarsfullt företagande

- 32 Företagskultur
- + Möjlighet – Stärker etik och hållbarhet
- 33 Djurskydd
- 34 Skydd för visselblåsare
- 35 Politiskt engagemang och lobbyverksamhet
- 36 Förvaltning av förbindelser med leverantörer, inbegripet betalningsrutiner
- + Möjlighet – Samarbete säkrar leveranser
- 37 Korruption och mutor

+ Möjlighet: Innebär en identifierad positiv eller ett värdeskapande påverkan för verksamheten eller dess intressenter (t.ex. genom sanering, effektivare resursanvändning, förbättrad säkerhet eller förstärkt etik).

Tabell 1.

Väsentliga risker och möjligheter

Tabellen visar de ämnen och underämnena som bedömts vara väsentliga i minst en av de två dimensionerna – konsekventiell eller finansiell väsentlighet.

Ämne/underämne (ESRS)	Typ av inverkan	Var i värdekedjan	Tidshorisont	Beskrivning
2. Klimatförändringar/ Utsläpp av växthusgaser	Faktisk negativ inverkan	Uppströms, egen verksamhet, nedströms	Medellång 1-5 år	Direkta och indirekta utsläpp av växthusgaser.
4. Miljöförorening/ miljöförorening av luft	Faktisk negativ inverkan	Uppströms, egen verksamhet, nedströms	Medellång 1-5 år	Utsläpp av gaser och partiklar.
4. Miljöförorening/ förorening till luft, vatten och mark	Potentiell negativ inverkan	Egen verksamhet, nedströms	Kort < 1 år	Buller orsakat genom drift av maskiner och transporter.
6. Miljöförorening/ miljöförorening av vatten/mark	Potentiell negativ inverkan	Egen verksamhet, nedströms	Kort < 1 år	Förorening kan ske genom spill, läckage, felaktig hantering samt vid bygg- och rivningsarbeten.
9. Miljöförorening/ ämnen som inger mycket stora betänkligheter	Potentiell negativ inverkan	Uppströms, egen verksamhet, nedströms	Medellång 1-5 år	Förekomsten högst uppströms i värdekedjan, ovanligare i egna verksamheten. Exponering kan inträffa vid bristande kontroll.
10. Miljöförorening/ mikroplast	Potentiell negativ inverkan	Uppströms, egen verksamhet, nedströms	Medellång 1-5 år	Mikroplaster kan uppstå genom däckslitage samt i mindre grad genom slitage av plast och väv.
11. Vattenresurser och marina resurser/vatten	Potentiell negativ inverkan	Nedströms	Medellång 1-5 år	Betydande vattenuttag hos kund kan uppstå.
13. Biologisk mångfald och ekosystem/ direkta påverkansfak- torer som leder till förlust av biologisk mångfald	Potentiell positiv inverkan	Nedströms	Kort < 1 år	Sanering och rengöring bidrar till minskad risk för spridning till mark, luft och vatten.

Fortsättning på tabell 1.

Väsentliga risker och möjligheter

Ämne/underämne (ESRS)	Typ av inverkan	Var i värdekedjan	Tidshorisont	Beskrivning
19. Cirkulär ekonomi/ resursutflöden relaterade till produkter och tjänster	Potentiell positiv inverkan	Nedströms	Kort < 1 år	Genom saneringstjänster hanteras restprodukter och avfall på ett kontrollerat och miljöriktigt sätt.
20. Den egna arbetskraften/ arbetsvillkor	Potentiell negativ inverkan	Egen verksamhet	Kort < 1 år	Riskfyllda arbetsmoment.
20. Arbetsvillkor/hälsa och säkerhet	Potentiell positiv inverkan	Egen verksamhet, nedströms	Kort < 1 år	Systematiskt och proaktivt arbete med arbetsmiljöfrågor, säkerhetsrutiner och utbildning.
23. Arbetstagare i värdekedjan/ arbetsvillkor	Potentiell negativ inverkan	Uppströms	Kort < 1 år	Svag arbetsmiljölagstiftning och/eller låg efterlevnad kan förekomma.
24. Arbetstagare i värdekedjan/ likabehandling och möjligheter för alla	Potentiell negativ inverkan	Uppströms	Kort < 1 år	Bristande utbildning eller efterlevnad kan förekomma vid tidspress, personalomsättning eller hos underentreprenörer.
25. Arbetstagare i värdekedjan/ andra arbetsrelaterade rättigheter	Potentiell negativ inverkan	Uppströms	Kort < 1 år	Barn – och tvångsarbete är ovanligt i direktleverantörsledet men kan förekomma längre ned i kedjan, särskilt i manuella eller låglöneintensiva sektorer. Otillräckliga bostäder kan medföra konsekvenser för hälsa, trygghet och värdighet.
32. Ansvarsfullt företagande/ företagskultur	Potentiell negativ inverkan	Egen verksamhet	Medellång 1-5 år	Polycys och värderingar måste föregås av gott exempel i ledarskapet.
32. Ansvarsfullt företagande/ företagskultur	Potentiell positiv inverkan	Egen verksamhet	Medellång 1-5 år	Aktivt arbete med värderingar, ledarskap och hållbarhetsintegrering.

4 |

Väsentliga hållbarhetsområden





Ett strukturerat **klimat- och hållbarhetsarbete** bedöms även vara en **viktig faktor för att attrahera** och behålla kunder, medarbetare och samarbetspartners.



Koncernens hållbarhetsarbete fokuserar på de områden där påverkan är som störst och där intressenternas förväntningar är tydligast. Våra väsentliga områden omfattar klimatpåverkan, miljöföroreningar, vattenresurser, biologisk mångfald och cirkulär ekonomi, arbetsvillkor, hälsa och säkerhet, kompetensutveckling och arbetsrelaterade rättigheter, ansvarsfullt företagande, företagskultur samt affärsetik. Prioriteringen ligger till grund för rapportens struktur och styr arbetet med att identifiera risker och möjligheter, följa upp resultat och utveckla mål. Genom att vi arbetar systematiskt med frågorna kan vi i koncernen rikta våra insatser dit de gör störst skillnad, både för vår verksamhet och omvärlden.

4.1 Miljö

4.1.1 Klimat och energi

Vår klimatrelaterade påverkan, risker och möjligheter

I koncernen ger vi upphov till utsläpp av växthusgaser främst genom användning av maskiner, fordon, högtrycksutrustning, transporter och energianvändning i lokaler. Som tjänsteföretag utan egen tillverkning uppstår merparten av klimatpåverkan indirekt och är nära kopplad till hur våra uppdrag planeras och genomförs hos kund.

Klimatrelaterade risker är främst kopplade till ökade krav från kunder, förändrade regelverk, stigande energikostnader och högre förväntningar på transparens i värdekedjan. Samtidigt finns tydliga möjligheter. Genom effektiva, säkra och resurseffektiva arbetsmetoder kan vi bidra till minskad klimatpåverkan hos kund och stärka vår konkurrenskraft, exempelvis genom sanering och tekniskt underhåll som förlänger livslängden på anläggningar.



Utsläpp av växthusgaser samt energianvändning

Under 2025 uppgick koncernens totala utsläpp av växthusgaser till 26 518 ton CO₂e (2024: 35 416 ton).

De direkta utsläppen uppgick till 8 297 ton CO₂e (2024: 9 090 ton) och utsläppen från inköpt energi till 1 632 ton CO₂e (2024: 1 329 ton).

Utsläppen i värdekedjan uppgick till 16 589 ton CO₂e (2024: 24 998 ton). Den totala minskningen förklaras huvudsakligen av förändringar i emissionsfaktorer och förbättrad datakvalitet i våra inköpsbaserade beräkningar.

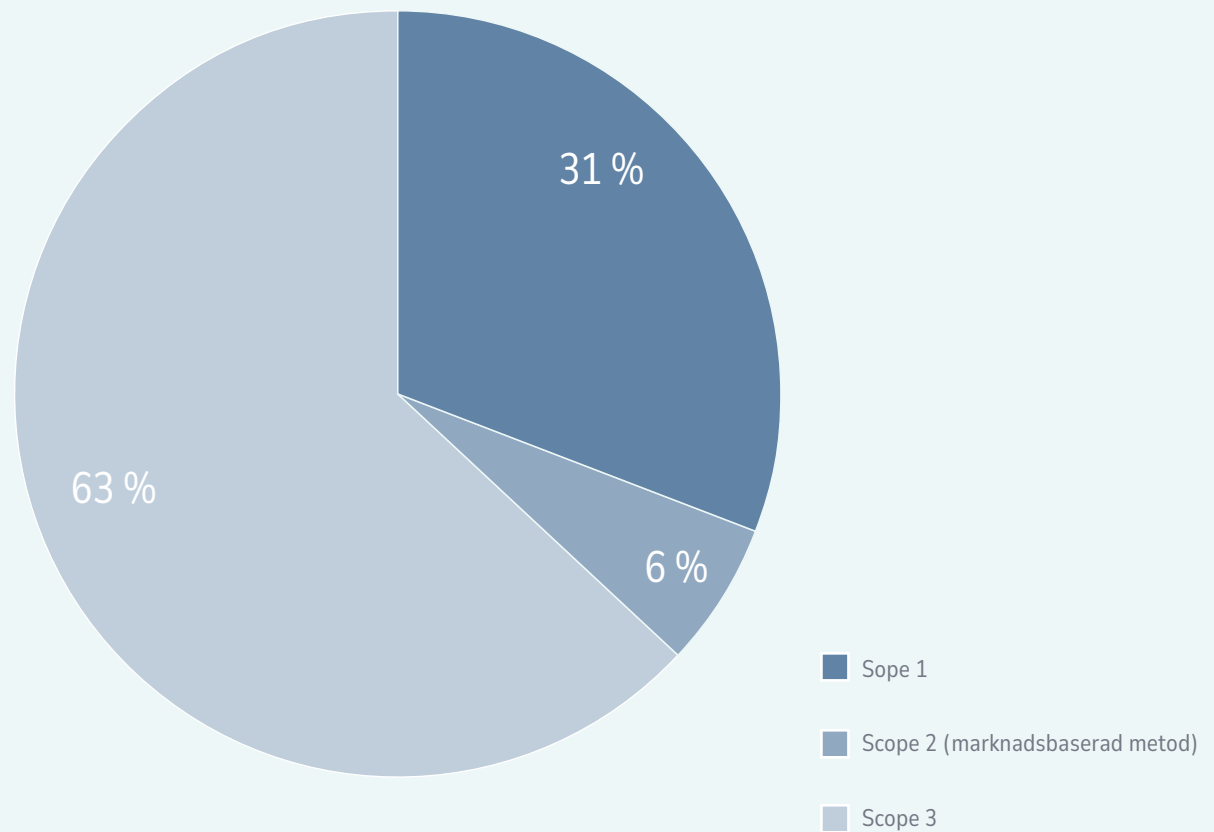
Den största delen av vår klimatpåverkan ligger i utsläpp kopplade till inköp av varor och tjänster samt externa transporter och underentreprenörer. En mer detaljerad beskrivning av beräkningsunderlaget finns i företagets rapport Klimatberäkningar 2025.

Utsläpp av koldioxid (Scope 1–3)

	RMS Sweden, Koncernen	
Klimatpåverkan	2024	2025
Direkta utsläpp – Scope 1 (t CO ₂ e)	9 090	8 297
Inköpt energi – Scope 2 (t CO ₂ e)	1 329	1 632
Scope 1+2 (t CO ₂ e)	10 419	9 929
Utsläpp i värdekedjan – Scope 3 (t CO ₂ e)	24 998	16 589

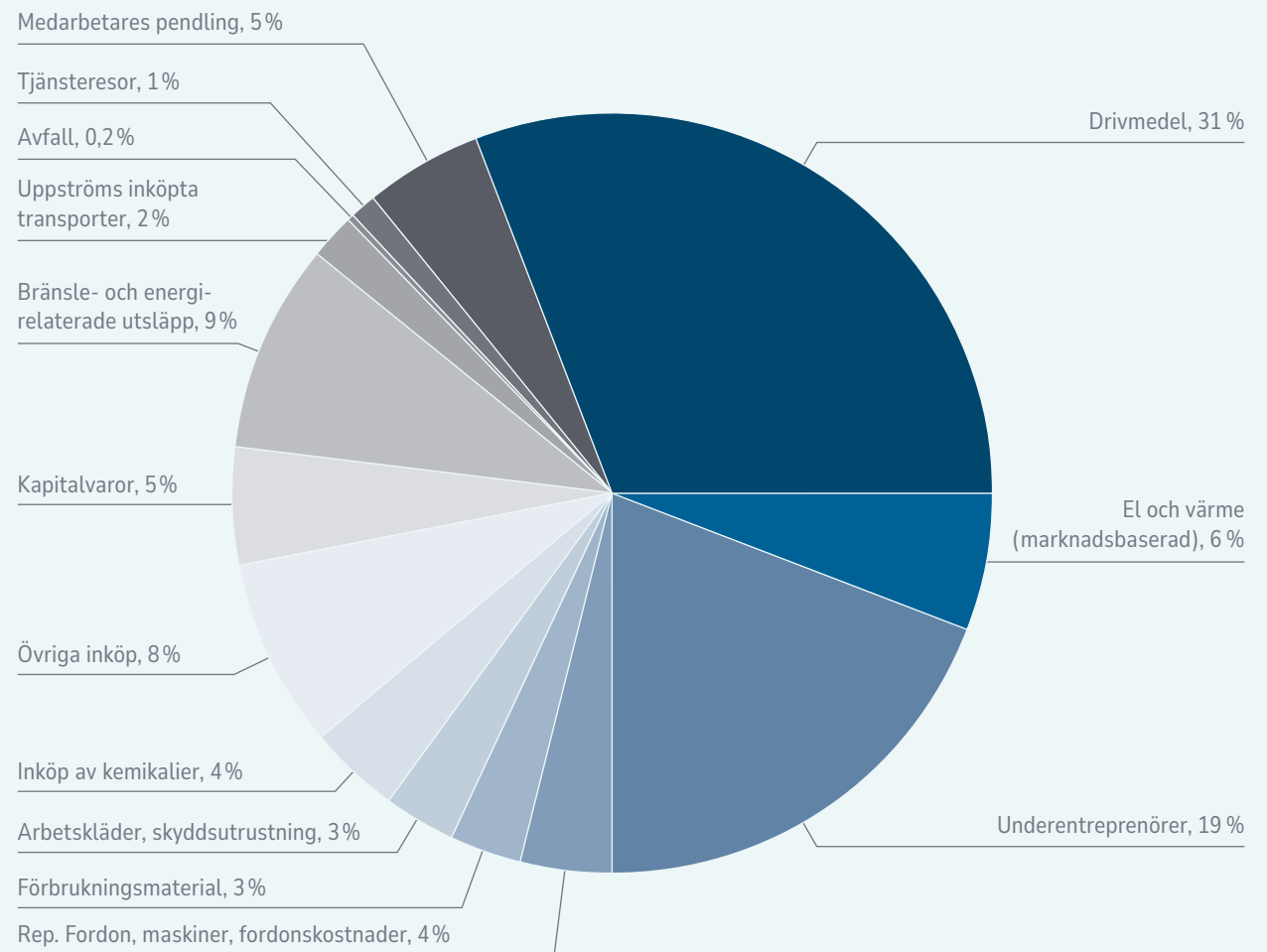
Figur 5.
Fördelning av utsläpp mellan Scope 1-3

Figuren visar hur de totala utsläppen fördelas mellan direkta utsläpp, utsläpp från inköpt energi och utsläpp i värdekedjan och illustrerar att utsläppen domineras av utsläpp i värdekedjan.



Figur 6.
**Procentuell fördelning av totala utsläpp
2025 enligt marknadsbaserad metod**

Figuren visar respektive Scope-kategori och deras andel av de totala utsläppen.



Direkta utsläpp – Drivmedel (Scope 1)

De direkta utsläppen är kopplade till vår totala drivmedelsförbrukning om 3 658 485 liter (2024: 3 914 834 liter). Påverkansmöjligheterna finns främst inom val av fordon och drivmedel, planering av transporter samt utveckling av arbetsmetoder och utrustning. Uppföljningen inom detta område utvecklas successivt som en del av vårt hållbarhetsarbete.



Tabell 2.
Drivmedelsförbrukning och andel förnybart drivmedel
(Scope 1)

	RMS Sweden, Koncernen	
Drivmedel	2024	2025
Total mängd drivmedel (l)	3 914 834	3 658 485
Andel HVO (%)	9,9	11
Andel förnybart drivmedel (%)	13,9	17,6
Energianvändning drivmedel (MWh)	38 686	36 119
Förbrukning per omsättning (l/kSEK)	3,4	2,4

Indirekta utsläpp från inköpt energi (Scope 2)

Utsläppen från vår inköpta energi avser främst el- och värmeförbrukning på kontor och i verksamhetslokaler. Under 2025 uppgick energiförbrukningen till 5 051,5 MWh (2024: 5 033,5 MWh), motsvarande 1 632 ton CO₂e (2024: 1 370 ton). Ökningen beror främst på förbättrad datatillgång och användning av schablonvärden där data saknas.

Tabell 3.
Energianvändning verksamhetslokaler

Media – Inköpt energi	XERVON		BUCHEN		RMS Sweden		RMS Sweden, Koncernen		DELETE/ WATERJET
	Ställningsmontage						Totalt		
	2024	2025	2024	2025	2024	2025	2024	2025	2024
Uppvärmning (MWh)	432	524	1 434	1 913	1	0,09	1 867	2 438	375
Elanvändning kontor (MWh)	560	538	1 280	1 882	117	109	1 957	2 529	705
Elanvändning billaddning (MWh)	0	6,5	0	4,5	11,8	11,7	11,8	22,7	0
Total energianvändning (MWh)	992	1 068,5	2 714	3 799,5	129,8	120,79	3 835,8	4 989,7	1 080

Utsläpp i värdekedjan (Scope 3)

Utsläppen i värdekedjan uppgick till 16 589 ton CO₂e (2024: 24 998 ton) och består främst av utsläpp kopplade till inköp av varor och tjänster, externa transporter och användning av underentreprenörer. Påverkansmöjligheter finns framför allt i kravställning vid upphandlingar, planering av logistik och förbättrad datainsamling i värdekedjan.

Minskningen av utsläppen beror främst på uppdaterade emissionsfaktorer i beräkningarna för 2025, vilket påverkat de tjänster som klassificeras som inköp från underentreprenörer. Därtill har harmoniserade konteringsprinciper bidragit till ökad precision i de inköpsbaserade beräkningarna.

Utveckling av klimatrapporteringen

Vår klimatrapportering utvecklas löpande i takt med att datatillgång och systemstöd förbättras. Beräkningarna följer GHG Protocol och bygger i dagsläget på en kombination av faktisk data, schablonvärden och inköpsbaserade beräkningar, särskilt inom utsläpp i värdekedjan. Vårt arbete framåt fokuserar på att höja datakvaliteten i de största utsläppskategorierna, bland annat genom förbättrad insamling av energidata och mer detaljerat underlag från leverantörer. Ambitionen är att successivt öka andelen verifierad och produkt- eller leverantörsspecifik data för att stärka precisionen och uppföljningen över tid.

Analys av utsläppstrender

Vår totala klimatpåverkan domineras av utsläpp i värdekedjan (Scope 3), medan direkta utsläpp (Scope 1) och utsläpp från inköpt energi (Scope 2) står för en mindre del.

Under året minskade de direkta utsläppen, i huvudsak till följd av lägre drivmedelsförbrukning och en ökad andel förnybara drivmedel, medan utsläppen från inköpt energi ökade något på grund av förbättrad data-tillgång i våra hyrda lokaler. Utsläppen i värdekedjan minskade tydligt, framför allt till följd av uppdaterade emissionsfaktorer för 2025 och harmoniserade konteringsprinciper som ökat precisionen i de inköpsbaserade beräkningarna.

Årets resultat påverkas i hög grad av förändrade emissionsfaktorer och förbättrad datakvalitet.



4.1.2 Miljöföroreningar

Inom industrisanering hanterar vi spolvatten och restprodukter från tunga industrimiljöer, såsom avfallspannor, pappers- och massaindustri, gruvmiljöer och petrokemisk industri. Arbetet genererar ofta förorenat vatten och avfall, antingen genom att material avlägsnas direkt hos kund med sugbils- och slambilstjänster eller genom att avfall uppstår när vi rengör kundens anläggningar. Detta är samtidigt ett viktigt bidrag, då saneringen minskar risken för okontrollerad spridning av föroreningar och säkerställer att restprodukter samlas upp och transporteras bort på ett säkert sätt.

Det spolvatten som uppstår i uppdragen kan innehålla föroreningar från de processer och miljöer som rengörs, och hanteras alltid genom etablerade renings- eller uppsamlingssystem på kundens anläggning eller genom våra egna lösningar beroende på uppdragets förutsättningar. Spolvatten släpps aldrig ut okontrollerat utan leds alltid vidare för hantering enligt gällande krav och rutiner på respektive arbetsplats. Vi har i dagsläget ingen kvantifiering av utsläpp kopplade till dessa flöden, eftersom sådana mätningar inte är praktiskt möjliga inom ramen för uppdragen och de systemlösningar som används.

Vår ställningsverksamhet har en mycket låg miljöpåverkan och genererar normalt inga utsläpp. Arbetet kan ge upphov till mindre mängder damm eller partiklar beroende på omgivningen, men innebär i övrigt ingen betydande risk för föroreningar. Det finns inga kända eller misstänkta föroreningar kopplade till koncernens egna verksamhetsplatser. Hantering av spolvatten, avfall och kemikalier är en integrerad del av uppdragens planering för att minimera miljöpåverkan.

En viss indirekt påverkan kan även uppstå genom mikroplaster från däckslitage från bolagets tunga och lätta fordon. I mindre omfattning kan även slitage av plast och väv i ställningsmaterial bidra till mikroplastutsläpp. Vår påverkan bedöms som låg men området är väsentligt utifrån ökande krav i värdekedjan.



4.1.3 Vattenresurser och marina resurser

Verksamheten använder begränsade mängder vatten i egna lokaler, huvudsakligen i kontors- och personalutrymmen samt vid de enheter som har tvätthallar. Den största vattenanvändningen sker i operativa uppdrag, där vatten tas från kundens befintliga vattenförsörjning, vanligtvis industrivatten. Tjänster som högtrycksrengöring, tankrengöring, spolning och vattenbilning står för huvuddelen av uttaget, som uppskattas till cirka 363 000 m³ under 2025.

För att minska vattenåtgången återanvänds vatten i flera moment, bland annat genom recirkulation och rening vid panntvätt. WATERJET använder egen utrustning för att rena och återanvända vatten vid vattenbilning.

Tre av koncernens verksamhetsplatser ligger i områden med hög vattenstress. Den direkta påverkan bedöms som begränsad eftersom vattenanvändningen i våra egna lokaler är låg och det operativa vattenuttaget sker via kundens system, ibland kompletterat med egen reningsutrustning vid vattenintensiva moment.

4.1.4 Biologisk mångfald och ekosystem

Koncernen bedriver verksamhet i huvudsak på hårdgjorda och etablerade industri- och verksamhetsområden, där den direkta påverkan på biologisk mångfald normalt är låg. Våra lokaler består främst av kontor, personalutrymmen, garage och uppställningsytor, ofta utrustade med olje- eller slamavskiljare enligt gällande krav. Den operativa verksamheten bedrivs till största delen i redan exploaterade miljöer, ofta i kunders anläggningar, vilket innebär att vår direkta påverkan på naturliga ekosystem generellt är begränsad.

Inventeringen visar att vissa av våra verksamhetsplatser ligger i eller nära känsliga områden, exempelvis vattenskyddsområden eller naturreservat. Ingen av dessa platser innebär markanvändning som förändrar naturmiljö, och verksamheten bedrivs främst inomhus eller på redan etablerade ytor. Vid arbete i eller i närheten av skyddade områden hos kund tillämpar vi samma rutiner som i övriga verksamheten för att minimera miljörisker, och kunden ansvarar som verksamhetsutövare för att informera om eventuella lokala restriktioner eller särskilda krav.

Viss indirekt påverkan kan uppstå genom buller från maskiner och fordon, särskilt vid industrisanering och högtrycksarbete. Denna påverkan är tillfällig och hanteras inom ramen för uppdragsplanering och gällande kundkrav. I samband med uppdrag hos kund bidrar sanering, rengöring och borttransport av restprodukter ofta positivt genom att vår insats minskar risken för att föroreningar sprids till omgivande mark- och vattenmiljö.

Biologisk mångfald har identifierats som ett väsentligt område. Främst genom de indirekta positiva effekter som sanering och rengöring kan bidra till, då arbetet minskar risken för spridning av föroreningar i omgivande miljöer. Även ställningsmontage och väderskydd, liksom vattenbilning i avgränsade arbetsområden, bidrar till att begränsa risken för spill, damm och oavsiktlig påverkan i anslutning till underhålls- och byggarbeten.

Sammanfattningsvis är den direkta påverkan på biologisk mångfald generellt låg. Samtidigt bidrar flera av koncernens tjänster, exempelvis sanering och förebyggande åtgärder, till att minska risken för oavsiktlig påverkan på omgivande naturmiljö.

4.1.5 Cirkulär ekonomi

Koncernens verksamhet bidrar i flera led till en mer resurseffektiv användning av material och anläggningar inom industri-, bygg- och infrastrukturprojekt. I vår ställningsverksamhet används material med lång livslängd, framför allt metallkomponenter som kan återanvändas under många år och över ett stort antal projekt. Det minskar behovet av nyproduktion och gör att det avfall som uppstår huvudsakligen består av förbrukningsmaterial såsom plast, väv och trä, vilka sorteras och hanteras enligt etablerade rutiner. Ställningsmontage möjliggör dessutom säkra arbetsytor för underhåll och renovering, vilket stödjer att befintliga konstruktioner kan restaureras och renoveras i stället för att ersättas.

Industrisanering och tekniskt underhåll förlänger livslängden på kunders anläggningar genom att avlägsna beläggningar och restprodukter som annars kan orsaka driftstörningar och leda till mer resurs- och materialintensiva åtgärder. WATERJETs metoder för selektiv vattenbilning används vid renovering och förstärkning av betongkonstruktioner och minskar därmed behovet av rivning och nyproduktion av betong i många projekt.

I verksamheten hanterar vi även restprodukter och avfall som uppstår i samband med arbeten hos kund. Avfallet tillhör kunden och ingår inte i



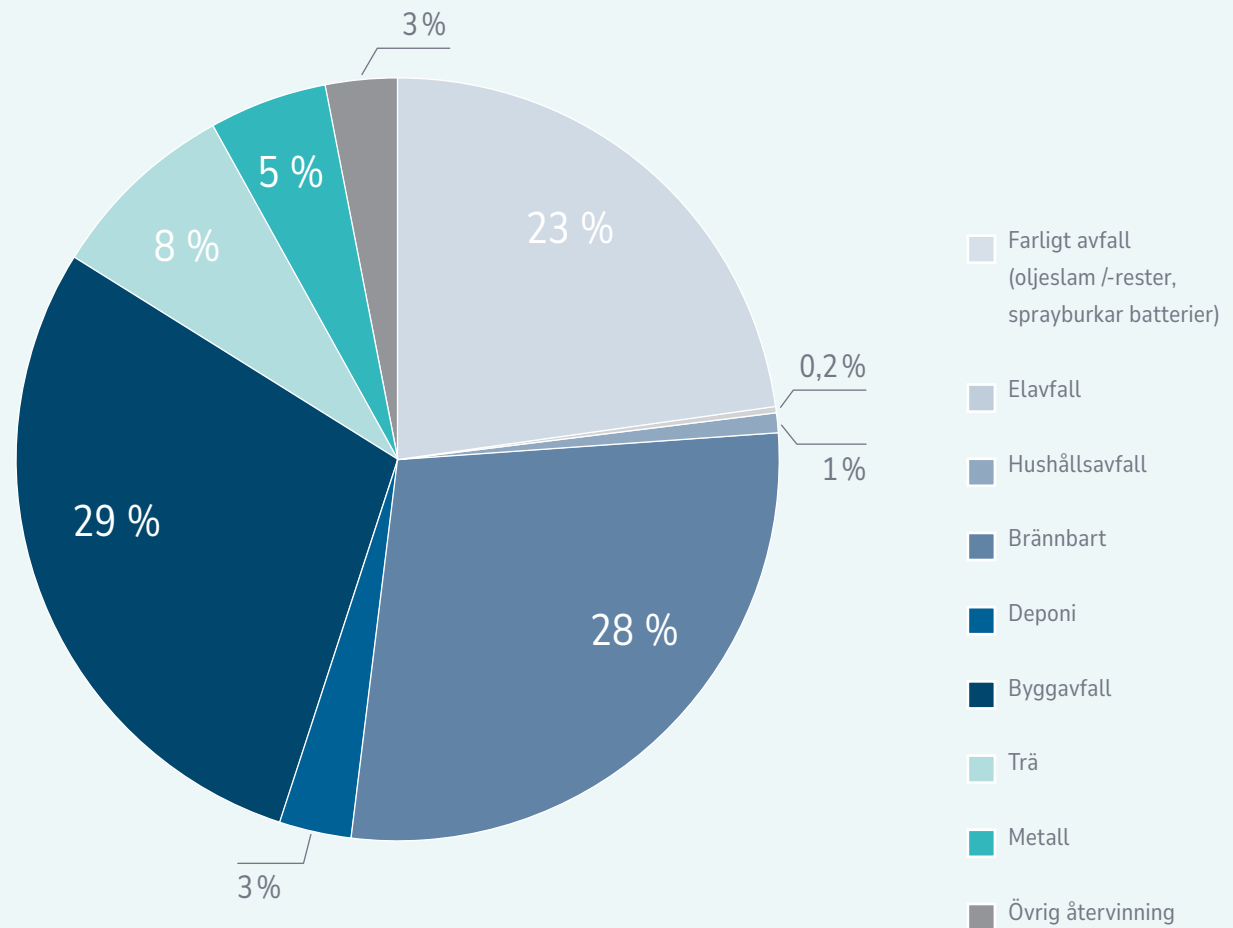
koncernens egen avfallsstatistik, men transporteras och hanteras på ett säkert sätt i enlighet med kundens instruktioner och gällande regelverk. Tillstånd för yrkesmässig transport av avfall och farligt avfall finns inom BUCHEN. Arbetet utförs av utbildad personal och omfattar säker uppsamling, sortering och vidaretransport till godkända mottagare.

Det avfall som uppstår i vår egen verksamhet uppgick till cirka 398 ton under 2025 (330 ton 2024). Avfallet består främst av hushålls- och brännbart avfall, samt avfall från depåer, kontor och materiallager, inklusive trä och metall från ställningsverksamheten samt mindre mängder farligt avfall såsom sprayburkar, batterier, oljetrasor och oljeslam. Avfallet sorteras och lämnas till godkända mottagare.

Cirkulär ekonomi har identifierats som väsentligt främst genom de möjligheter verksamheten skapar att minska resursanvändning, förlänga livslängden på anläggningar och konstruktioner, möjliggöra renovering i stället för nyproduktion samt säkerställa korrekt och säker hantering av de restprodukter som uppstår i kunders anläggningar.

Figur 7.
Fördelning avfallsfraktioner koncernen
RMS Sweden 2025

Figuren visar hur det avfall som uppstår i den egna verksamheten fördelar sig mellan olika avfallsfraktioner. Avfall hos kund ingår ej.



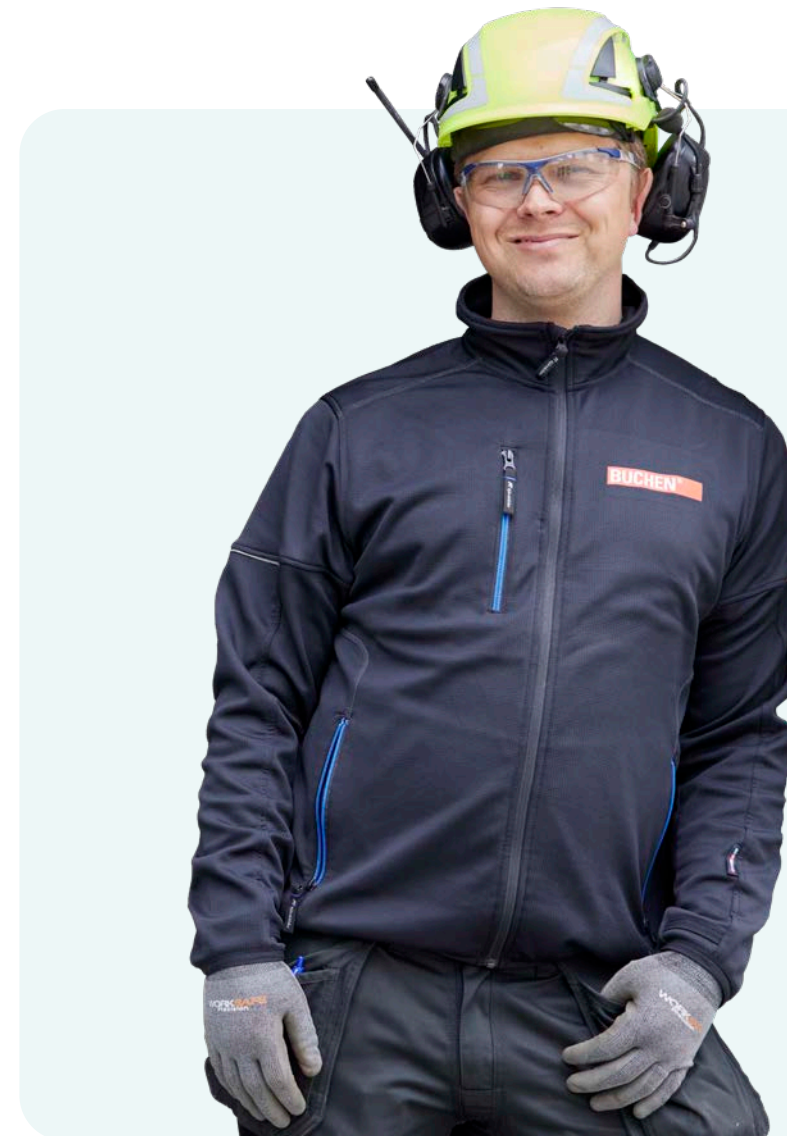
4.2 Socialt

Sociala frågor är det mest väsentliga hållbarhetsområdet för vår koncern. Vår verksamhet är personalintensiv och bedrivs i miljöer som ställer höga krav på säkerhet, kompetens och samordning. Den största påverkan sker därför genom människor – både den egna personalen och de personer som deltar i projekten via underentreprenörer, bemanningsföretag eller genom inlån av personal.

Hälsa och säkerhet är centralt eftersom arbetet ofta innebär riskfyllda arbetsmoment och tekniskt komplexa miljöer. Samtidigt är kompetens, erfarenhet och en stark säkerhetskultur avgörande för kvaliteten i våra leveranser och för att skapa trygga arbetsplatser för alla som ingår i projekten.

Området är också viktigt för verksamhetens stabilitet och kvalitet. Olyckor, brister i arbetsmiljö eller otillräcklig kompetens kan påverka både våra medarbetare, kunder och projektens genomförande. Ett väl fungerande arbetsmiljö- och säkerhetsarbete är därför en affärskritisk förutsättning och en central del av koncernens långsiktiga konkurrenskraft.

Det sociala hållbarhetsarbetet omfattar både den egna organisationen och externa arbetstagare som medverkar i uppdrag. Fokus ligger på hälsa och säkerhet, arbetsvillkor, likabehandling, kompetensutveckling och arbetsrelaterade rättigheter. Arbetet utvecklas löpande i takt med förändrade krav från kunder, myndigheter och andra intressenter.





4.2.1 Den egna arbetskraften

Hälsa och säkerhet

Våra uppdrag utförs ofta i miljöer med höga säkerhetskrav, där risker kan vara kopplade till arbete på hög höjd, hantering av maskiner, exponering för damm eller kemikalier samt arbete i närheten av pågående industriell verksamhet. Arbetsmiljöarbetet bedrivs systematiskt och i samverkan mellan ledning, medarbetare och skyddsombud inom ramen för ett arbetsmiljöledningssystem certifierat enligt ISO 45001.

På koncernnivå har vi ett arbetsmiljöråd som samordnar arbetet och säkerställer ett gemensamt arbetssätt. Varje bolag har en skyddskommitté i enlighet med gällande lagkrav. Vi genomför internrevisioner enligt en fastställd årsplan och de omfattar både granskning av rutiner, kontroll av efterlevnad och uppföljning av åtgärder.



Vi rapporterar alla incidenter, tillbud och olyckor i ett gemensamt system för hela koncernen. Under året har vi stärkt det praktiska säkerhetsarbetet ytterligare. Vi har genomfört en kampanj för dagliga säkerhetsgenomgångar och infört en digital lösning som gör dem enklare att genomföra. Vi har också intensifierat vårt arbete med Safety Visits och skyddsronder vid revisionsstopp. Inom ställningsverksamheten har vi genomfört fler kvalitets- och säkerhetskontroller för att ytterligare minska riskerna. En ny koncerngemensam hälsa- och säkerhetsstrategi tydliggör nu våra förväntningar och arbetssätt för hela verksamheten.

De största identifierade arbetsmiljöriskerna för 2025 var:



Trafik, allmänt



Asbest, risk för exponering (ej sanering)



Tjänsteresor



Arbete med höga tryck



Arbetsmaskiner



Arbete på hög höjd, uppförande av ställning



Interna transporter, truck m.m.

Under året inträffade totalt 29 olyckor med frånvaro inom koncernen, vilket resulterade i 277 sjukfrånvarodagar. Sex av de inträffade olyckorna var av sådan allvarlighetsgrad att anmälan gjordes till Arbetsmiljöverket. Samtliga olyckor (100 procent) har utretts och åtgärder vidtagits, exempelvis genom riktade utbildningsinsatser, reviderade rutiner och förstärkt information. Vi följer löpande upp olycks- och händelsestatistik inom ramen för arbetsmiljöarbetet och det redovisas i detalj i bilaga 3.

Ett starkt och systematiskt säkerhetsarbete är också en tydlig möjlighet. Genom att förebygga olyckor och arbeta konsekvent med riskreducering minskar vi frånvaron, ökar kvaliteten i leveranserna och projekten genomförs mer stabilt. En hög säkerhetsnivå skapar förtroende hos både våra kunder och medarbetare, och bidrar till att vi uppfattas som en attraktiv arbetsgivare.

Verksamheten kräver specialiserad kompetens inom arbetsmiljö- och säkerhetskritiska yrkesområden. Det innebär att investeringar i utbildning och kompetensutveckling inte bara stärker säkerhetsnivån i projekten, utan också skapar långsiktiga och kvalificerade yrkesroller inom industrinära tjänster. Det ger ett bredare socialt värdeskapande genom trygga anställningar och utvecklingsmöjligheter för våra medarbetare.

Medarbetarvälmående och arbetsvillkor

Vår psykosociala arbetsmiljö följs upp genom regelbundna medarbetarundersökningar. Under året genomfördes medarbetarundersökningen för första gången koncerngemensamt och nådde en svarsfrekvens på 76 procent. Resultatet, med ett eNPS på -4 ger oss en samlad bild av nuläget och ligger till grund för arbetet med strategin för engagerade medarbetare. Undersökningen pekar främst på behov av förenklade arbetssätt, stärkt vi-känsla och ett fortsatt fokus på ledarskap i en organisation som vuxit snabbt genom förvärv. Resultaten analyseras av ansvariga chefer tillsammans med HR och ligger till grund för de prioriterade åtgärder och utvecklingsinsatser som beslutas och följs upp inom respektive verksamhet.

Frågor som rör likabehandling, diskriminering och kränkande särbehandling hanteras enligt interna rutiner och i dialog mellan chef, medarbetare och HR, i enlighet med diskrimineringslagstiftningen.

Våra medarbetare erbjuds lagstadgade medicinska kontroller och, där det är aktuellt, ytterligare hälsoundersökningar enligt kollektivavtal. Dessa genomförs ofta i samverkan med företagshälsovården som en del av vårt förebyggande arbete för att stärka arbetsförmågan och förebygga ohälsa. Personalomsättning och sjukfrånvaro följs löpande, uppgifter per bolag redovisas i Bilaga 3 – sammanställning av hållbarhetsnyckeltal.

Medarbetarvälmående och arbetsvillkor är centrala delar av vårt arbetsmiljöarbete och en grund för att upprätthålla säkerhet, kvalitet och långsiktig hållbarhet i verksamheten.



Jämställdhet, likabehandling och arbetsvillkor

Vi ska vara en inkluderande arbetsplats där medarbetare behandlas likvärdigt och har lika rättigheter och möjligheter. Ingen form av diskriminering, kränkande särbehandling eller sexuella trakasserier accepteras, och arbetet styrs av en mångfalds- och likabehandlingspolicy med rutiner för rapportering och hantering av ärenden. Koncernen upprättar, uppdaterar och följer årligen upp en likabehandlingsplan i enlighet med diskrimineringslagens krav, som en etablerad och systematisk del av HR-arbetet.

Arbetet med jämställdhet och mångfald är integrerat i vårt systematiska psykosociala arbetsmiljöarbete och omfattar bland annat årliga lönekartläggningar, utbildningsinsatser och strukturerade rekryteringsprocesser, där kompetens och sakliga kriterier är styrande. Frågor som rör likabehandling och arbetsklimat hanteras i dialog mellan chef, medarbetare och HR.

Könsfördelningen är oförändrad jämfört med föregående år och varierar mellan verksamheterna. Andelen kvinnor uppgick till 11 procent inom industrisanering och 3 procent inom ställningsverksamheten. Köns- och åldersfördelning för medarbetare, ledningsgrupper och styrelse redovisas i Bilaga 3.

100 %



Samtliga medarbetare (100 procent) omfattas av rätt till ledighet av familjeskäl i enlighet med lagstiftning och kollektivavtal. Koncernen respekterar medarbetares föreningsrätt och rätt till kollektiva förhandlingar; kollektivavtal finns på samtliga arbetsplatser (100 procent) och omfattar samtliga av våra egna medarbetare (100 procent). Samverkansmöten genomförs i enlighet med gällande medbestämmandeöverenskommelser.

Kompetensutveckling och säkerhetskompetens

Verksamhetens karaktär ställer höga krav på kompetens, utbildning och kontinuerlig utveckling. Under året har vi implementerat ett koncern-gemensamt HR-system och harmoniserat våra centrala HR-processer, det har förbättrat datakvalitet och ger oss förutsättningar för en enhetlig HR-hantering i hela koncernen.

Kompetensutveckling sker i dialog mellan medarbetare och chef och följs upp genom våra årliga medarbetarsamtal. Under året genomfördes medarbetarsamtal för 100 procent av medarbetarna inom REMONDIS Maintenance & Services AB, BUCHEN Sweden AB och WATERJET Entreprenad i Stockholm AB. Inom XERVON Ställningsmontage AB uppgick genomförandegraden till 64 procent, vilket delvis förklaras av organisatoriska förändringar och införande av nytt HR-system.

Ett flertal roller kräver lagstadda utbildningar, certifieringar och andra kravutbildningar kopplade till arbetsmiljö och säkerhet. Utbildningen Bättre arbetsmiljö (BAM) är obligatorisk för våra chefer och skyddsombud, med regelbunden repetition.



De vanligaste utbildningarna 2025

- ✓ Första hjälpen
- ✓ BAM – Bättre Arbetsmiljö (obligatorisk för chefer och skyddsombud)
- ✓ Fallskydd Grund inklusive räddning
- ✓ Ställningsutbildningar via STIB (Allmän och Särskild utbildning)
- ✓ Tilläggsutbildning om väderskydd
- ✓ ADR-utbildning
- ✓ Certifieringsutbildningar enligt krav för yrkesroller och specialutrustning
- ✓ Lagstadgade utbildningar kopplade till arbetsmiljö, säkerhet och branschkrav

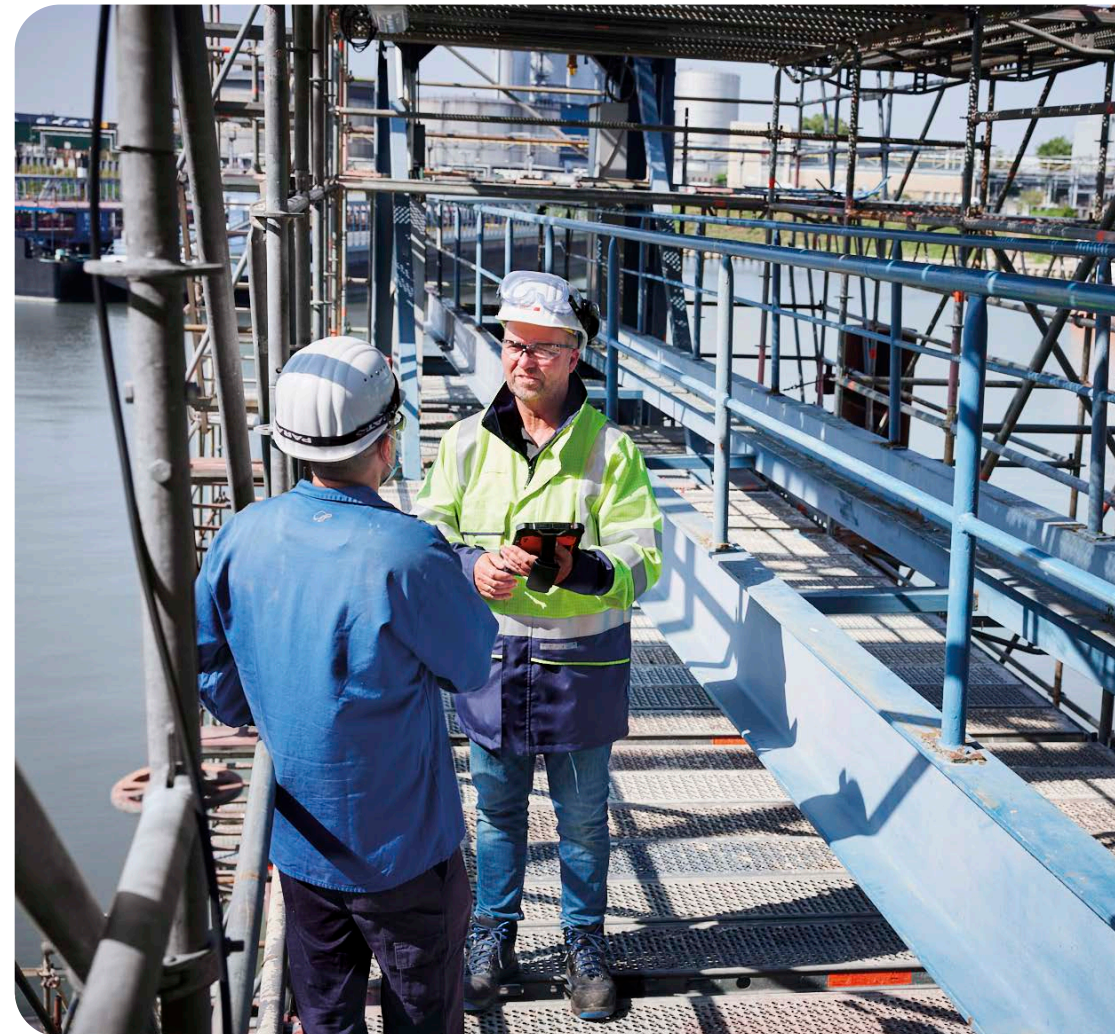
Inom industrisäkerhetsverksamheten finns särskilda fokusgrupper kopplade till olika arbetsmoment och maskintyper. De arbetar med metodutveckling, arbetsmiljöfrågor och säkerhetsrutiner samt fungerar som stöd i introduktion och mentorskap för nya medarbetare, vilket bidrar till att säkerställa att personalen har den kompetens som krävs för att utföra arbetet på ett säkert och kvalitativt sätt.

Inom ställningsverksamheten bedrivs kompetensutveckling bland annat genom en utbildningsansvarig med särskilt fokus på lärlingsutbildning och fortbildning för färdigutbildade ställningsmontörer. Därutöver anordnas återkommande kompetenshöjande träffar för ledande personal, där tekniska frågor kopplade till konstruktion och dimensionering av ställningar och väderskydd behandlas.

Sammantaget är kompetensutveckling en central del av vår säkerhetskultur och en förutsättning för att upprätthålla hög kvalitet, stabil leveransförmåga och långsiktig konkurrenskraft.

4.2.2 Arbetstagare i värdekedjan

Leverantörer, bemanningsföretag och underentreprenörer anlitas inom ramen för tjänsteleveransen. Detta innebär att påverkan på arbetstagare i värdekedjan främst uppstår genom kravställning, upphandling, samarbete och uppföljning av externa parter som medverkar i uppdrag. Även om dessa arbetstagare inte är anställda i den egna organisationen kan vår verksamhet indirekt påverka deras arbetsvillkor och arbetsmiljö. Externa aktörer som deltar i uppdrag förväntas följa våra säkerhetskrav, arbetsmetoder och rutiner samt de regler som gäller på respektive arbetsplats. I uppdrag där flera aktörer arbetar parallellt och där arbetsvillkor kan variera mellan parter är detta ett prioriterat område ur ett riskperspektiv.



Arbetsvillkor – arbetstid samt hälsa och säkerhet

Verksamheten bedrivs i miljöer med höga säkerhetskrav och ofta i projektform, vilket innebär att även externa parter arbetstid, arbetsbelastning och säkerhetsrutiner påverkar helheten i uppdraget. Risker kan uppstå om externa parter saknar tillräckliga rutiner för exempelvis arbetstid, vila eller arbetsmiljöarbete. För att minska dessa risker ställs krav på att leverantörer och samarbetspartners följer gällande lagstiftning och kollektivavtal eller motsvarande standarder samt kunders säkerhetskrav.

Hälsa och säkerhet är ett särskilt prioriterat område även i värdekedjan. I uppdrag där flera aktörer samverkar är det avgörande att säkerhetskrav är tydliga och att samordning sker strukturerat. Externa parter ska omfattas av samma eller likvärdiga säkerhetskrav som vår egen personal, inklusive introduktioner, riskgenomgångar och efterlevnad av arbetsplatsens säkerhetsregler.

Likabehandling, utbildning och kompetensutveckling

Vid upphandlingar och i avtal, där leverantörskoden utgör en del av underlaget, beaktas leverantörers förmåga att tillhandahålla utbildad och kvalificerad personal samt att följa lagar och arbetsrättsliga krav.



Att bidra till säkrare arbetsmetoder och stärkt kompetens hos samarbetspartners ses som en viktig del av den positiva påverkan vi kan ha i värdekedjan, bland annat genom gemensamma introduktioner, riskgenomgångar och löpande samverkan i projekt.

Andra arbetsrelaterade rättigheter

Koncernen ställer krav på att leverantörer följer nationell lagstiftning och internationellt erkända principer om mänskliga rättigheter för andra arbetsrelaterade rättigheter, såsom förbud mot barnarbete och tvångsarbete. Riskerna inom dessa områden bedöms generellt som begränsade i den huvudsakliga leverantörsbasen, men beaktas inom ramen för leverantörsbedömningar och affärsetiska riktlinjer eftersom de kan förekomma längre ned i värdekedjan och därför kräver uppmärksamhet.

För arbetstagare som tillfälligt vistas på annan ort i samband med uppdrag är boendeförhållanden viktiga. Vi verkar för samarbeten med seriösa aktörer som tillämpar skäliga och regelmässiga villkor.

Säkerhetskrav och kontroll över externa resurser

Utöver den generella kravställningen i upphandling och samarbete genomförs leverantörsbedömningar i syfte att identifiera och hantera risker kopplade till arbetsvillkor, socialt ansvar och arbetslivskriminalitet.

Inom ställningsverksamheten används i huvudsak inlåning av personal i stället för underentreprenörer. Genom detta arbetssätt behåller koncernen arbetsmiljöansvar och arbetsledning för den inlånade personalen, vilket möjliggör en enhetlig tillämpning av säkerhetsrutiner, introduktioner och uppföljning och minskar risken för avvikelser i arbetsmiljö och arbetsvillkor. Strategin syftar till att säkerställa trygghet, kvalitet och kontinuitet i projekten.



Due diligence i värdekedjan

Koncernen har sedan tidigare arbetat strukturerat med granskning av leverantörer och samarbetspartners, bland annat genom externa kontroller av bemanningsföretag, inlåning och underentreprenörer inom ställningsverksamheten. Under 2025 har arbetet vidareutvecklats inom ramen för implementeringen av koncernens due diligence-process för sociala frågor. Fokus har legat på bemanningslösningar och inlånad personal, som utgör en betydande del av resursbehovet inom ställningsverksamheten. Arbetet omfattar kartläggning av leverantörer, krav på arbetsmiljö- och säkerhetsrutiner samt kontroll av arbetsvillkor och efterlevnad. Processen kommer successivt att omfatta även övriga leverantörer och underentreprenörer i takt med att strukturerna vidareutvecklas.

Samlad bedömning

Arbetstagare i värdekedjan är ett område där koncernen har indirekt påverkan och där riskhantering sker genom kravställning, samverkan och uppföljning. Vår ambition är att successivt stärka strukturen för leverantörsuppföljning i takt med ökade krav från kunder och andra intressenter.

4.3 Styrning

Ansvarsfullt företagande är en grundläggande förutsättning för koncernens långsiktiga verksamhet. Bolagen verkar i en marknad där affärsetik och förtroende är avgörande för både kundrelationer och operativ stabilitet, och företagskulturen präglas av professionalism, ansvarstagande och säkerhetsmedvetenhet.

Vår verksamhet styrs genom etablerade beslutsstrukturer, interna riktlinjer och certifierade ledningssystem. Ansvarsfördelningen mellan styrelse, ledning och operativ verksamhet är tydlig, och hållbarhetsfrågor integreras i processer för kvalitet, arbetsmiljö och miljö. Koncernen är certifierad enligt ISO 9001, ISO 14001 och ISO 45001. ISO 9001 avser kvalitetsledning och säkerställer strukturerade arbetssätt för att leverera tjänster med hög kvalitet och kundnöjdhet. ISO 14001 omfattar miljöledning och innebär ett systematiskt arbete för att identifiera, minska och följa upp verksamhetens miljöpåverkan. ISO 45001 avser arbetsmiljöledning och syftar till att förebygga arbetsrelaterade skador och ohälsa genom ett strukturerat arbetsmiljöarbete.



Externa bedömningar

EcoVadis:

74/100 poäng, silver

Sinfra (BUCHEN):

4,95/5,0 poäng

NPS:

73

Vi följer regelbundet upp kvalitet och affärsetik i vår kundnöjdhetsmätning (NPS). I årets NPS-mätning uppnådde vi ett resultat på 73, vilket motsvarar en mycket hög kundlojalitet i en internationell jämförelse.

En stark säkerhetskultur innebär att varje medarbetare förväntas agera ansvarsfullt och uppmärksamma risker, vilket bidrar till en trygg arbetsmiljö och en kultur präglad av öppenhet och kontinuerlig förbättring.

Externa hållbarhetsbedömningar

EcoVadis: I årets utvärdering erhöll vi 74 av 100 poäng (silvernivå), med förbättringar inom tre av fyra områden. Utvärderingen omfattar RMS Sweden och våra dotterbolag och används som underlag i styrningen och arbetet med hållbara inköp.

Sinfra: BUCHEN uppnådde 4,95 av 5,0 poäng i Sinfras hållbarhetsbedömning, jämfört med ett genomsnitt på 4,25. Bedömningen omfattar bland annat miljö, etik, arbetsvillkor, leveranskedjor och styrning.



Ledning och styrelse

Det yttersta ansvaret för verksamhetens hållbarhetsfrågor ligger hos styrelsen i moderbolaget REMONDIS Maintenance & Services Sweden AB. Styrelsen fastställer övergripande ramar och tar emot rapportering från ledningen.

Styrelsen för RMS Sweden AB består av två ägarrepresentanter, verkställande direktör för RMS Sweden (tillika vd för BUCHEN Sweden AB), verkställande direktör för XERVON Ställningsmontage AB samt ekonomichef för RMS Sweden. Styrelsen utses av ägarna.

Ledningsgruppen för RMS Sweden AB består av vd, ekonomidirektör, QHSE- och hållbarhetschef, HR-direktör, bolagsjurist, kommunikationschef samt ansvarig för transformation, IT & informationssäkerhet. Ledningen ansvarar för att utveckla och genomföra strategier, implementera policys och riktlinjer, följa upp verksamhetens resultat och säkerställa att arbetet bedrivs i linje med koncernens värderingar.

Dotterbolagen ansvarar för implementering och uppföljning av mål och rutiner inom sina verksamheter och rapporterar resultat till respektive ledningsgrupp och vidare till moderbolaget.

Tabell 4.

Sammanställning av styrelse respektive ledning för RMS Sweden, fördelat på ålder och kön

	Åldersgrupp	18-29 år Antal	30-39 år Antal	40-49 år Antal	50-59 år Antal	60-69 år Antal	70+ år Antal	Totalt Antal	%
Styrelse RMS Sweden	Män	0	0	1	3	0	0	4	80
	Kvinnor	0	0	0	0	1	0	1	20
Ledning RMS Sweden	Män	0	0	1	4	0	0	5	62
	Kvinnor	0	0	0	2	1	0	3	38



Antikorrupktion och affärsetik

Vi tillämpar nolltolerans mot korrupktion, mutor och andra otillbörliga affärsmetoder. Eventuella misstankar om avvikelser ska rapporteras enligt etablerade rutiner eller via visselblåsarkanalerna och leder till att varje ärende hanteras skyndsamt, prövas och utreds i enlighet med gällande processer samt, vid behov, följs av korrigerande åtgärder.

Vårt compliance-program utgör ramen för arbetet med affärsetik, antikorrupktion och regelefterlevnad. Vid utgången av 2024 hade 100 procent av tjänstemännen genomfört utbildningen i compliance-programmet. Programmet ger vägledning i hur våra medarbetare ska agera i etiskt svåra situationer och syftar till att säkerställa efterlevnad av lagar, interna riktlinjer och etiska krav. Samtliga nyanställda tar del av uppförandekoden, som tydliggör kraven på ansvarsfullt uppträdande i det dagliga arbetet.

Leverantörer och affärsrelationer

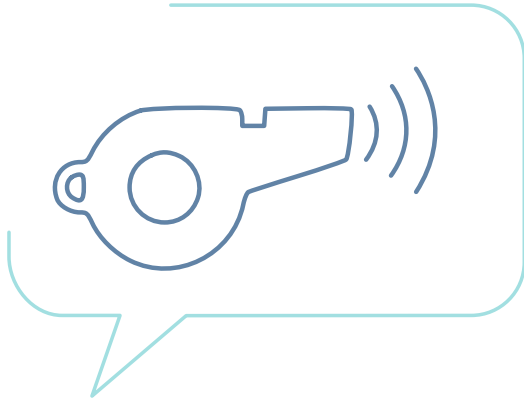
Regelefterlevnad omfattar även värdekedjan. Koncernen ställer krav på att våra underleverantörer och samarbets-partners följer tillämplig lagstiftning, kollektivavtal och etiska riktlinjer. Leverantörer väljs och utvärderas utifrån kvalitet, regelefterlevnad, leveransförmåga och bidrag till en stabil och ansvarsfull värdekedja.

Vi fastställer avtal och betalningsvillkor i enlighet med lagstiftning och etablerad affärspraxis, med målsättningen att säkerställa tydlighet, rättvisa villkor och god leveranssäkerhet. Uppföljning sker genom etablerade rutiner och dialog, och identifierade brister hanteras genom krav på åtgärd. Arbetet utvecklas löpande för att stärka transparens, arbetsvillkor och sund konkurrens i branschen.

Informationssäkerhet

Informationssäkerhet och IT-säkerhet är en del av vår övergripande riskhantering och omfattar alla centrala informationstillgångar, inklusive personuppgifter, kunddata, finansiell information samt affärs- och verksamhetssystem. Målet är att säkerställa att information är tillgänglig för behöriga användare när det behövs och skyddad mot obehörig åtkomst, förlust och manipulation.

Arbetet bedrivs genom rutiner för behörighetsstyrning, riskbedömning, incidentrapportering och kontinuitetsplanering, kompletterat med utbildningsinsatser och tekniska skyddsåtgärder. Delar av IT-driften hanteras av extern leverantör certifierad enligt ISO 27001, och krav på säker informationshantering omfattar även externa parter som behandlar information på koncernens uppdrag.



Visselblåsning

REMONDIS Maintenance & Services Sweden AB har tillsammans med dotterbolagen en visselblåsarfunktion via det externa och oberoende systemet QnisterWhistle. Rapporter som bedöms som relevanta av Qnister vidarebefordras till det etiska råd som hanterar ärenden i Sverige. Det etiska rådet består av bolagsjurist och HR-chef, varav en inte har personalansvar.

Utöver den svenska kanalen finns även en koncerngemensam visselblåsarfunktion i Tyskland, administrerad av koncernens Chief Compliance Officer. Denna kanal utgör ett alternativ för medarbetare som vill rapportera misstänkta missförhållanden via en funktion utanför den svenska organisationen. Medarbetare kan rapportera anonymt och skyddas enligt gällande visselblåsarlagstiftning när en rapport lämnas i god tro.

Under året inkom två rapporter via visselblåsarssystemet. Rapporterna avsåg lokala ledningsfrågor och är vid rapportens upprättande föremål för fortsatt utredning av det etiska rådet.

Tillståndspliktig verksamhet

Tillstånd enligt Miljöbalken för tankrengöring finns för industrisaneringen gällande en mindre anläggning belägen i Sundsvall. Verksamheten kontrolleras regelbundet i enlighet med kontrollprogram och tillstånd, årlig miljörapportering upprättas. Ställningsverksamheten är inte tillståndseller anmälningspliktig enligt Miljöbalken. Tillstånd att bedriva yrkesmässig godstrafik enligt Yrkestrafiklagen finns. BUCHEN Sweden AB innehar tillstånd för yrkesmässig transport av såväl avfall som farligt avfall.

Policy och styrdokument

Koncernens hållbarhetsarbete styrs av ett antal koncerngemensamma policydokument och direktiv, där uppförandekoden och affärs- och hållbarhetspolicyn utgör grunden. Policyerna omfattar bland annat arbetsmiljö, miljö, antikorruption, mänskliga rättigheter, informationssäkerhet och leverantörsansvar.

Våra policyer revideras och harmoniseras löpande för att säkerställa enhetliga arbetsätt mellan dotterbolagen och för att stärka efterlevnad av lagar, branschpraxis och kundkrav. Utbildning genomförs vid uppdateringar, och efterlevnad följs upp som en del av verksamhetsstyrningen. En sammanställning av koncernens policydokument presenteras i tabellen nedan.

Tabell 5.

Hållbarhetsrelaterade policyer och direktiv

Policy	Syfte	Offentligt tillgänglig?	Ansvar för implementering
Affärs- och hållbarhetspolicy, inkl. direktiv	Klargör hur verksamheten och hållbarhetsarbetet inom koncernen ska bedrivas.	Nej	VD
Uppförandekod	Fastställer affärsetiska principer, regler och förväntade beteenden för koncernen och dess medarbetare.	Ja	VD
Uppförandekod för leverantörer	Fastställer affärsetiska, sociala och miljömässiga krav som leverantörer och samarbetspartners förväntas följa.	Ja	VD
Arbetsmiljöpolicy	Anger riktningen för koncernens arbetsmiljöarbete.	Nej	VD
Mångfalds- och likabehandlingspolicy, inkl. direktiv	Tydliggör rutinerna för hur kränkande särbehandling, diskriminering och sexuella trakasserier hanteras.	Nej	VD
Compliance-program från REMONDIS-gruppen	Fastställer principer, ansvar och rutiner för att säkerställa att alla enheter och anställda inom REMONDIS International följer lagar, interna riktlinjer och företagets Code of Conduct.	Nej	VD
Direktiv för representation	Anger vilka principer som gäller inom koncernen för att motverka otillbörlig representation, och korruption.	Nej	VD
Direktiv för informationssäkerhet	Reglerar skyddet av informationstillgångar inom koncernen.	Nej	VD

5 |



Våra mål och framtidsplaner

5.1 Utveckling av VSME-mått och vår framtida rapportering

Framöver avser vår verksamhet att vidareutveckla hållbarhetsrapporteringen i enlighet med VSME och de miljömässiga, sociala och styrningsrelaterade områden som identifierats som väsentliga genom den dubbla väsentlighetsanalysen. En central ambition är att gradvis stärka tillgången till kvantitativa data och förbättra mätbarheten inom flera av dessa områden.

Det innefattar fortsatt utveckling av metoder för utsläppsberäkningar, förbättrad uppföljning av påverkan i värdekedjan samt tydligare indikatorer för sociala och styrningsrelaterade frågor. Parallellt planerar vi utveckling av interna rutiner, systemstöd och datainsamlingsprocesser för att möjliggöra mer strukturerad och jämförbar uppföljning över tid.

Vårt mål är att successivt stärka rapporteringens omfattning, struktur och precision i takt med att datakvalitet och uppföljningsrutiner utvecklas, för att över tid säkerställa en transparent, tillförlitlig och användbar hållbarhetsrapportering.





5.2 Långsiktiga ambitioner inom miljö, socialt och styrning

Verksamhetens långsiktiga ambition är att fortsätta integrera hållbarhetsarbetet som en naturlig del av styrningen och vår dagliga verksamhet, i takt med att mognadsgraden inom olika områden utvecklas. Hållbarhet ses inte som ett separat område, utan som en förutsättning för affärsmässig stabilitet, säker drift och långsiktigt värdeskapande.

Inom miljöområdet är fokus att fortsätta minska negativ påverkan och samtidigt stärka de positiva effekter som verksamhetens tjänster möjliggör hos kund. Detta innefattar ökat fokus på klimatpåverkan, resurseffektivitet och förebyggande av miljöföroreningar, samt att tydligare synliggöra vårt bidrag till minskad miljöpåverkan i ett bredare perspektiv.

Inom det sociala området är målsättningen att fortsätta utveckla säkra, trygga och inkluderande arbetsplatser för den egna arbetskraften samt att verka för ansvarsfulla arbetsvillkor i värdekedjan. Hälsa och säkerhet, kompetensutveckling och respekt för arbetsrelaterade rättigheter är centrala delar i detta arbete och bedöms vara avgörande för vår långsiktiga konkurrenskraft.

Inom styrning är ambitionen att ytterligare stärka företagskulturen som bärare av ansvarsfullt företagande. Genom tydligt ledarskap, kontinuerlig kommunikation och efterlevnad av fastställda policyer och riktlinjer ska hållbarhetsfrågor fortsätta integreras i beslutsfattande och verksamhetsstyrning. Utvecklingen sker stegvis och anpassas till verksamhetens förutsättningar med målsättningen att säkerställa en robust, transparent och långsiktig hållbar organisation.

5.3 Kontakt

För frågor gällande den här hållbarhetsrapporten, kontakta:
Helena Malmström, QHSE- och hållbarhetschef
helena.malmstrom@remondis-ms.se

Upprättande och godkännande

Rapporten har upprättats av REMONDIS Maintenance & Services Sweden AB genom QHSE & Sustainability i samarbete med berörda funktioner och dotterbolag.

Rapporten har godkänts av:

Christer Hedberg, VD REMONDIS Maintenance & Services Sweden AB –
2026-06-29.

Hållbarhetsrapporten har genomgått extern granskning av KPMG i
enlighet med årsredovisningslagen enligt dess lydelse före 2024-07-01.



Bilagor



Bilaga 1: Förteckning bolag och siter inkl. känsliga områden

Känsligt område (rad 1) anger om verksamhetsplatsen ligger i eller nära ett skyddat eller biologiskt känsligt område, såsom vattenskyddsområde eller naturreservat. "N/A" används när platsen inte berör ett sådant område, och "Nära (ca X m)" anger ungefärligt avstånd till ett känsligt område. Vattenstress (rad 2) visar graden av vattenbrist i det geografiska område där verksamhetsplatsen är belägen och klassas som "Låg", "Låg-medium" eller "Hög".

Bolag/site	Gatuadress	Postadress	Koordinater	Känsligt område/Vattenstress
REMONDIS Maintenance & Services Sweden AB 559388-6384	Kaminvägen 1	176 77 Järfälla Sverige	59.45467543749362, 17.82965582753812	Ja, vattenskyddsområde Låg vattenstress
BUCHEN Sweden AB 556064-3164	Mejselvägen 11	853 50 Sundsvall Sverige	62.39470110793617, 17.25003804114322	N/A Låg vattenstress
BUCHEN, Luleå	Föreningsgatan 5	974 36 Luleå Sverige	65.57482347969415, 22.18951444126892	Ja, Naturreservat Låg vattenstress
BUCHEN, Luleå	Hantverksvägen 2P	954 33 Luleå Sverige	65.63607457592826, 22.035547642631762	Nära, 150 m vattenskydd.om. Låg vattenstress
BUCHEN, Skellefteå	Brogatan 43	931 62 Skellefteå Sverige	64.73613337787938, 20.94675626386	N/A Låg vattenstress
BUCHEN, Piteå	Traversvägen 3	941 43 Piteå Sverige	65.26544757113564, 21.56366111242061	Nära, 300 m vattenskydd.om. Låg vattenstress
BUCHEN, Kalix	Rudträskvägen 23	952 41 Kalix Sverige	65.87330951545592, 23.14933387011688	Nära, 200 m vattenskydd.om. Låg vattenstress
BUCHEN, Umeå	Lärlingsgatan 16	904 22 Umeå Sverige	63.80695129075993, 20.26252481236267	N/A Låg vattenstress
BUCHEN, Husum	Bruksvägen	896 32 Husum Sverige	63.32778886141864, 19.161323054646545	N/A Låg vattenstress
BUCHEN, Örnsköldsvik/Domsjö	Hörneborgsvägen 17	892 50 Domsjö Sverige	63.27079110481513, 18.697288992303783	N/A Låg vattenstress
BUCHEN, Timrå	Svarvarvägen 6	861 36 Timrå Sverige	62.501011431243995, 17.319099141147376	N/A Låg vattenstress

Fortsättning på bilaga 1: Förteckning bolag och siter inkl. känsliga områden

Bolag/site	Gatuadress	Postadress	Koordinater	Känsligt område/Vattenstress
BUCHEN, Östersund	Störvägen 18	831 77 Östersund Sverige	63.16268139708642, 14.756978941173264	Ja, vattenskyddsområde Låg vattenstress
BUCHEN, Gävle	Krickvägen 12	803 09 Gävle Sverige	60.68601703682606, 17.159441998749074	N/A Låg vattenstress
BUCHEN, Hedemora	Ivarshyttevägen 5	776 33 Hedemora Sverige	60.288057245663495, 15.988766312225863	N/A Låg vattenstress
BUCHEN, Stockholm	Slipstensvägen 5A	142 50 Skogås Sverige	59.19736425568303, 18.117557441020356	N/A Hög vattenstress
BUCHEN, Karlstad	Flisgatan 1	652 21 Karlstad Sverige	59.36586091662709, 13.545961668010957	N/A Låg vattenstress
BUCHEN, Örebro	Krangan 1	702 27 Örebro Sverige	59.24832567759961, 15.14396361403825	Ja, vattenskyddsområde Låg vattenstress
BUCHEN, Norrköping	Importgatan 42	601 04 Norrköping Sverige	58.591052399580846, 16.226348040997575	N/A Låg-medium vattenstress
BUCHEN, Lysekil	PreemRaff Lysekil Hamreviks- vägen 1	453 92 Lysekil Sverige	58.34832963431267, 11.416691485168398	N/A Låg vattenstress
BUCHEN, Kungälv	Arntorpsgatan 6	442 45 Kungälv Sverige	57.89833734587306, 11.932303062074174	N/A Låg vattenstress
BUCHEN, Göteborg	Indiska Oceanen 4	418 34 Göteborg Sverige	57.697859007070534, 11.856257069800217	N/A Låg vattenstress
BUCHEN, Varberg	Träslövägen 8A	432 91 Varberg Sverige	57.11397486275019, 12.306988866894708	N/A Låg vattenstress
BUCHEN, Sölvesborg	Industrivägen 1	294 39 Sölvesborg Sverige	57.11748942119107, 12.260209327450609	Nära, 100 m vattenskydd.om. Låg-medium vattenstress
BUCHEN, Löddeköpinge	Terminalvägen 10	246 42 Löddeköpinge Sverige	55.77258486818808, 12.99713906972931	N/A Låg vattenstress

Fortsättning på bilaga 1: Förteckning bolag och siter inkl. känsliga områden

Bolag/site	Gatuadress	Postadress	Koordinater	Känsligt område/Vattenstress
WATERJET Entreprenad i Stockholm AB 556957-3578	Cementvägen 35	136 50 Jordbro Sverige	59.14773095369156, 18.106013420063622	N/A Hög vattenstress
XERVON Ställningsmontage AB 556393-2838	Fabriksvägen 8	972 54 Luleå Sverige	65.56971724518898, 22.083575514284714	Ja, vattenskyddsområde Låg vattenstress
XERVON, Kiruna	Fasadvägen 30	981 41 Kiruna Sverige	67.83938186616685, 20.34056978368852	N/A Låg vattenstress
XERVON, Piteå	Verkstadsgatan 8	941 39 Piteå Sverige	65.30853886831748, 21.497846641258285	N/A Låg vattenstress
XERVON, Umeå	Kontaktvägen 7	901 33 Umeå Sverige	63.84767658874568, 20.21509765654422	N/A Låg vattenstress
XERVON, Örnsköldsvik	Brogatan 139	891 41 Själevad Sverige	63.28639588991493, 18.625852727686137	N/A Låg vattenstress
XERVON, Kramfors	Ödsberget 101	872 91 Kramfors Sverige	62.96109344402337, 17.739742360729064	N/A Låg vattenstress
XERVON, Bergsåker (Sundsvall)	Fyrspannvägen 7	857 52 Sundsvall Sverige	62.41787876194304, 17.19890895648801	N/A Låg vattenstress
XERVON, Iggesund	Sågmyravägen 10	825 31 Iggesund Sverige	61.64582947357874, 17.056842956458034	N/A Låg-medium vattenstress
XERVON, Gävle	Nobelvägen 9	802 67 Gävle Sverige	60.66909589759406, 17.104996156420356	Nära, 300 m vattenskydd.om. Låg vattenstress
XERVON, Karlstad	Hedjämnan 2	654 60 Karlstad Sverige	59.387711711437085, 13.56488339869958	N/A Låg vattenstress
XERVON, Nyköping	Sliparvägen 2	611 38 Nyköping Sverige	58.751526582562946, 16.991026933454563	N/A Hög vattenstress

Bilaga 2: VSME-index

Användningsförklaring

REMONDIS Maintenance & Services Sweden AB har rapporterat hållbarhetsinformation för perioden 1 januari till 31 december 2025 i enlighet med detta index med hänvisning till Kommissionens rekommendation (EU) 2025/1710 av den 30 juli 2025 om en frivillig standard för hållbarhetsrapportering för små och medelstora företag, bilaga I.

Uppllysning	Rapportavsnitt	Sida	Data / kommentar
Grundmodul: B1 – Grund för utarbetande			
§ 24 a)	Allmän grund för hållbarhetsrapport	10	
§ 24 b)	VSME-index	63	Rapporten innehåller inga (0 st) utelämnade uppgifter.
§ 24 c)	Allmän grund för hållbarhetsrapport	10	
§ 24 d)	Beskrivning av koncernen	8–9	
§ 24 (e) (i)	Beskrivning av koncernen	8–9	
§ 24 e) (ii)	VSME-index	63	<p>Tillämpliga NACE-koder:</p> <p>RMS Sweden 69.20 Redovisning och bokföring, revision, skatterådgivning.</p> <p>BUCHEN Sweden AB 81.21 Allmän rengöring av byggnader. 77.32 Uthyrning- och leasing av bygg- och anläggningsmaskiner. 39.00 Sanering, efterbehandling av jord och vatten samt annan verksamhet för föroreningsbekämpning.</p> <p>WATERJET Entreprenad i Stockholm AB 43.99 Annan specialiserad bygg- och anläggningsverksamhet, ej klassificerad annorstädes</p> <p>XERVON Ställningsmontage AB 43.99 Annan specialiserad bygg- och anläggningsverksamhet, ej klassificerad annorstädes</p>
§ 24 e) (iii)	VSME-index	63	1 191 852 tkr
§ 24 e) (iv)	VSME-index	63	1 501 790 tkr
§ 24 (e) (v)	Inledning	7	
§ 24 e) (vi)	VSME-index	63	Sverige
§ 24 e) (vii)	Bilaga 1 – förteckning bolag och siter	60–62	

Fortsättning på bilaga 2: VSME-index

Upplysning	Rapportavsnitt	Sida	Data / kommentar
§ 25	VD-ord; Väsentliga förändringar under året; Den egna arbetskraften; Styrning	4-6, 16, 40-45, 49	
Grundmodul: B2 – Praxis, policyer och framtida initiativ för omställningen till en mer hållbar ekonomi			
§ 26 a)	Strategiskt ramverk och hållbarhetsinriktning	13-14	
§ 26 b)	Styrning	49	
§ 26 c)	VD-ord; Strategiskt ramverk och hållbarhetsinriktning	4-6, 13-14	
§ 26 d)			Ej tillämplig; inga mål för övervakning av genomförande.
Grundmodul: B3 – Energi och växthusgasutsläpp (Scope 1 & 2)			
§ 29	Klimat och energi	27-33	
§ 30	Klimat och energi	27-33	
§ 31	Klimat och energi	33	
Grundmodul: B4 – Förorening av luft, vatten och mark			
§ 32	Klimat och energi	27-33	
Grundmodul: B5 – Biologisk mångfald			
§ 33	Biologisk mångfald och ekosystem; Bilaga 1- förteckning bolag och siter	36, 60-62	
§ 34			Ej tillämplig; mätvärden ej tillgängliga.
Grundmodul: B6 – Vatten			
§ 35-36	Vattenresurser och marina resurser	35	
Grundmodul: B7 – Resursanvändning, cirkulär ekonomi och avfallshantering			
§ 37	Cirkulär ekonomi	37	
§ 38 a-b)	Cirkulär ekonomi (figur 7 avfallsfraktioner)	38	
§ 38 c)			Ej tillämplig; ej betydande materialflöde.

Fortsättning på bilaga 2: VSME-index

Upplysning	Rapportavsnitt	Sida	Data / kommentar
Grundmodul: B8 – Arbetskraft – Allmänna egenskaper			
§ 39 a)	Den egna arbetskraften	40–45	
§ 39 b)	Bilaga 3 – sammanställning av hållbarhetsnyckeltal	68, 70–71	
§ 39 c)	VSME-index	65	Sverige
§ 40	Bilaga 3 – sammanställning av hållbarhetsnyckeltal	70	
Grundmodul: B9 – Arbetskraft – Hälsa och säkerhet			
§ 41	Bilaga 3 – sammanställning av hållbarhetsnyckeltal	69	
Grundmodul: B10 – Arbetskraft – Ersättning, kollektiva förhandlingar och utbildning			
§ 42 a)	Den egna arbetskraften; Arbetstagare i värdekedjan	40–45	
§ 42 b)	Bilaga 3 – sammanställning av hållbarhetsnyckeltal	68	
§ 42 c)	Den egna arbetskraften	40–45	
§ 42 d)			Ej tillämplig; Vi kan idag inte redovisa utbildningstimmar.
Grundmodul: B11 – Fällande domar och böter för korruption och mutor			
§ 43			Ej tillämplig; inga (0st) rapporterade domar eller böter.
Omfattande modul: C1 – Strategi: Affärsmodell och hållbarhet – Relaterade initiativ			
§ 47 a–c)	Inledning; Värdekedja	7, 11–12	
§ 47 d)	Strategiskt ramverk och hållbarhetsstyrning	13–14	
Omfattande modul: C2 – Beskrivning av praxis, policyer och framtida initiativ för omställningen till en mer hållbar ekonomi			
§ 48	Strategiskt ramverk och hållbarhetsinriktning	13–14	
§ 49	Strategiskt ramverk och hållbarhetsinriktning	13–14	
Överväganden vid rapportering av växthusgasutsläpp enligt B3 (grundmodul)			
§ 50	Klimat och energi	27–33	

Fortsättning på bilaga 2: VSME-index

Upplysning	Rapportavsnitt	Sida	Data / kommentar
Omfattande modul: C3 – Mål för minskade växthusgasutsläpp och klimatomställning			
§ 54			Ej tillämplig, inga fastställda mål ännu.
§ 55			Ej tillämplig, kommer att utvecklas kommande år.
§ 56	VSME-index	66	2026
Omfattande modul: C4 – Klimatrisker			
§ 57–58			Ej tillämplig; inga (0st) klimatrelaterade faror identifierade.
Omfattande modul: C5 – Ytterligare (allmänna) egenskaper som rör arbetskraften			
§ 59	Styrning	49	
§ 60			Ej tillämplig; ingen uppgift om hur många egna företagare det finns inom koncernen.
Omfattande modul: C6 – Ytterligare information om den egna arbetskraften – policyer och processer för mänskliga rättigheter			
§ 61 a–b)	VSME-index	66	Ja.
§ 61 c)	VSME-index	66	Ja.
Omfattande modul: C7 – Allvarliga negativa människorättsincidenter			
§ 62	VSME-index	66	Det har inte förekommit några för RMS Sweden kända incidenter kopplade till mänskliga rättigheter i vår värdekedja.
Omfattande modul: C8 – Intäkter från viss verksamhet och undantag från EU:s referensvärden			
§ 63			Ej tillämplig; ingen verksamhet eller inom vapenhandel, produktion av tobak, utvinning eller framställning av fossila bränsle eller kemikalieproduktion.
§ 64	VSME-index	66	Företaget är inte uteslutet från EU-referensindex som följer Parisavtalet.
Omfattande modul: C9 – Könsfördelningskvoten i ledningsorganet			
§ 65	Styrning	49	

Bilaga 3: Sammanställning av hållbarhetsnyckeltal

Tabellerna nedan visar koncernens kvantitativa hållbarhetsnyckeltal. För vissa indikatorer redovisas jämförande uppgifter för tidigare år, medan andra avser aktuell struktur eller status vid rapportperiodens slut. Där systemgräns eller metod har förändrats framgår detta i not.

Tabell 6.
Tunga fordon > 3 500 kg, antal och andel per euroklass¹

Tunga fordon	RMS Sweden, Koncernen	
	2024	2025
Antal	104	185
Euro 6 (%)	66	62
Euro 5 (%)	23	23
≤ Euro 4 (%)	11	16

¹År 2024 ingick inte fordon då tillhörande DELETE Service AB, fr.o.m.. ingår deras fordon i BUCHENS fordonspark

Tabell 7.
Lätta fordon < 3 500 kg, antal och andel per euroklass¹

Personbilar och lätta lastbilar	RMS Sweden, Koncernen	
	2024	2025
Antal	330	391
Eldrift (%)	9	13
Hybrid (%)	8	15
Euro 6 (%)	74	65
Euro 5 (%)	8	7
≤ Euro 4 (%)	0,3	0,3

Tabell 8.
Antal anställda, head count och FTE

	Head count		FTE	
	2024	2025	2024	2025
BUCHEN	394	633	327,08	524,02
RMS Sweden AB	26	34	22,06	23,12
DELETE ²	188	N/A	187,82	N/A
WATERJET	15	15	11,17	12,16
XERVON Ställningsmontage	270	285	248,15	228,91

² Ingår i BUCHEN Sweden AB fr.o.m. 2025-03-01

Tabell 9.
Genomsnittlig timlön i SEK fördelat på kön

Bolag	Fördelning	SEK
BUCHEN ink. timanställda	Män	209,30
	Kvinnor	208,34
RMS Sweden AB	Män	Ej timlön
	Kvinnor	Ej timlön
WATERJET	Män	300,14
	Kvinnor	N/A
XERVON Ställningsmontage	Män	219,87
	Kvinnor	193,13

Tabell 10.
Olycks- och händelsestatistik 2025

Mätetal	BUCHEN inkl. inhyrd personal		WATERJET Egen personal		RMS Sweden inkl. inhyrd personal		XERVON Ställningsmontage inkl. inhyrd personal		Totalt RMS Sweden, Koncernen	
	2024	2025	2024	2025	2024	2025	2024	2025	2024	2025
TRIf – Total recordable injury frequency	27	19,1	N/A	Ingår i BUCHEN	0	0	18,4	16	21	17,2
LTIf – Lost time injury frequency*	22,5	13,9	N/A	Ingår i BUCHEN	0	0	14,2	12,2	16,9	12,8
FAT – dödsfall	0	0	0	0	0	0	0	0	0	0
LTI – frånvaroolycka > 1 dag	16	16	0	0	0	0	17	13	33	29
RWC – begränsad arbetsförmåga	1	0	0	0	0	0	4	0	5	0
MTC – medicinsk behandling	2	2	0	0	0	0	1	4	3	6
FAC – första hjälpen	34	57	0	0	0	0	45	29	79	85
Totalt antal tillbud	108	172	0	2	0	0	153	116	261	290
Totalt antal riskobservationer	547	884	0	19	0	0	345	395	892	1 298
Totalt faktiskt arbetade timmar	622 835	992 018	22 339	44 050	55 727	47 074	1 107 088	1 035 425	1 807 989	2 118 567

*Olycksfall > 24 h frånvaro per 1 miljon arbetade timmar

Tabell 11.

Personalomsättning och sjukfrånvaro 2025 koncernen RMS Sweden

	Personalomsättning (%)		Sjukfrånvaro (%)	
	2024	2025	2024	2025
BUCHEN	9,6	10,5	9,5	6,9
DELETE ²	17,6	N/A	5,2	N/A
RMS Sweden AB	0	18,5	2,5	1,8
XERVON	10,8	7,7	6,2	5,5
Ställningsmontage				

² Ingår i BUCHEN Sweden AB fr.o.m. 2025-03-01

Tabell 12.

Ledig av familjeskäl 2025 koncernen RMS Sweden

Fördelning	RMS Sweden, Koncernen	
	2024	2025
Män	136	202
Kvinnor	12	22

Tabell 13.

Antal anställda under 2025 fördelat per ålder och kön

Bolag	Åldersgrupp	18-29 år	30-39 år	40-49 år	50-59 år	60-69 år	70+ år	Totalt Antal	%
		Antal	Antal	Antal	Antal	Antal	Antal		
XERVON Ställningsmontage	Män	46	106	85	54	25	0	316	97
	Kvinnor	1	5	0	3	1	0	10	3
BUCHEN ink. timanställda	Män	137	139	100	113	70	6	565	89
	Kvinnor	18	16	13	15	8	0	70	11
RMS Sweden AB	Män	1	6	2	3	2	0	14	41
	Kvinnor	1	4	2	9	4	0	20	59
Totalt antal	Män	184	251	187	170	97	6	895	89
	Kvinnor	20	25	15	27	13	0	100	11
Andel per ålder och kön	Män	19 %	25 %	19 %	17 %	10 %	0,6 %		
	Kvinnor	2 %	3 %	2 %	3 %	2 %	0 %		

Tabell 14.

Fördelning kön medarbetare, ledningsgrupp respektive styrelse

Fördelning		RMS Sweden, Koncernen (%)		DELETE/Waterjet ³ (%)
		2024	2025	2024
Medarbetare	Män	89	89	92
	Kvinnor	11	11	8
Ledningsgrupp RMS Sweden	Män	67	62	
	Kvinnor	33	38	
Styrelse RMS Sweden	Män	80	80	
	Kvinnor	20	20	

³ DELETE och BUCHEN hade gemensam ledningsgrupp under 2024

Tabell 15.

Beräknad klimatdata RMS koncernen 2025

Direkta utsläpp, Scope 1 – (t CO ₂ e)	2024	2025
Mobil förbränning/Drivmedel	9 090	8 297
Totalt Scope 1	9 090	8 297
Inköpt energi, Scope 2 – Marknadsbaserad metod (t CO ₂ e)	2024	2025
Elektricitet (kontor, el till uppvärmning och bilar)	1 237	1 474
Uppvärmning – Fjärrvärme	132	158
Kyla	0	0
Total Scope 2 – Marknadsbaserad metod	1 369	1 632
Inköpt energi, Scope 2 – Platsbaserad metod (t CO ₂ e)	2024	2025
Elektricitet (kontor, el till uppvärmning och bilar)	124	1 186

Fortsättning Tabell 15. Beräknad klimatdata RMS koncernen 2025

Uppvärmning – Fjärrvärme	132	162
Kyla	0	0
Total Scope 2 – Platsbaserad metod	256	1 348
Utsläpp i värdekedjan, Scope 3 (t CO₂e)	2024	2025
3.1. Inköpta varor och tjänster	18 560	11 015
3.2. Kapitalvaror	1 548	1 318
3.3. Bränsle- och energirelaterade aktiviteter	2 441	2 286
3.4. Uppströms transport och distribution	635	441
3.5. Avfall från egen verksamhet	97	54
3.6. Tjänsteresor	149	158
3.7. Medarbetares pendling	1 568	1 318
Total Scope 3	24 998	16 589
Totala utsläpp marknadsbaserad metod (t CO₂e)	35 457	26 518
Totala utsläpp platsbaserad metod (t CO₂e)	34 344	26 234
Totala utsläpp (t CO₂e)	2024	2025
Direkta utsläpp, Scope 1	9 090	8 297
Inköpt energi, Scope 2 (Marknadsbaserad metod)	1 369	1 632
Inköpt energi, Scope 2 (Platsbaserad metod)	256	1 348
Utsläpp i värdekedjan, Scope 3	24 998	16 589
Outside of scopes – Biogent CO₂ (t CO₂e)	2024	2025
Biogent CO ₂	1 645	1 789

REMONDIS Maintenance & Services Sweden AB is a member of the REMONDIS Group, one of the world's leading recycling, service and water companies. The Group has branches and associated businesses in more than 30 countries in Europe, Asia and Australia. It employs more than 45,000 people who work for millions of citizens and many thousands of companies. The highest levels of quality. Working for the future.

REMONDIS Maintenance & Services Sweden AB
Kaminvägen 1
176 77 Järfälla // Sweden
info@remondis-ms.se
remondis-maintenance.se